

# FLUVAL SEA SP2/SP4/SP6

POMPE SOMMERSIBILI PER ACQUARI ORNAMENTALI D'ACQUA DOLCE O MARINA

## MANUALE ISTRUZIONI

### AVVERTENZE IMPORTANTI SULLA SICUREZZA

**1. LEGGERE E SEGUIRE ATTENTAMENTE TUTTE LE AVVERTENZE RELATIVE ALLA SICUREZZA** e tutte le osservazioni relative all'apparecchio prima di installare, usare e fare la manutenzione della pompa. Il mancato rispetto di esse può essere fonte di pericolo per l'incolumità delle persone o causare danni alla pompa e all'installazione.

**2. AVVERTENZA** - Al fine di evitare danni all'apparecchio o pericoli alle persone, si raccomanda di prestare particolare attenzione nell'utilizzo delle apparecchiature elettriche a contatto con l'acqua. Nei casi di seguito descritti, nessuna riparazione deve essere eseguita dall'utilizzatore. L'apparecchio deve essere ritornato al negozio per le opportune riparazioni o per la sostituzione:

**A.** Al minimo sospetto di una perdita di corrente nell'acqua o quando scatta il differenziale dell'impianto domestico, staccare subito la spina di alimentazione e togliere l'apparecchio dall'acqua.

**B.** La presa e la spina di alimentazione non devono essere bagnate: se la spina o la presa di corrente si dovessero bagnare, prima di eseguire qualsiasi operazione togliere tensione all'impianto elettrico agendo sull'interruttore generale.

**C.** Esaminare accuratamente la pompa prima e dopo l'installazione. Ispezionare la pompa periodicamente. Non usare l'apparecchio smontato, se è mal funzionante o se ha subito danneggiamenti. Ispezionare l'integrità dell'apparecchio prima di installarlo. Il cavo di alimentazione elettrica non può essere né tagliato né riparato; se risulta danneggiato l'apparecchio deve essere messo fuori servizio.

**D.** Per evitare che gocce d'acqua, scendendo lungo il cavo, possano raggiungere e penetrare nella presa, si consiglia di far assumere al cavo un'ansa più bassa del collegamento presa-spina (fig.1).

**3. AVVERTENZA** - Questo apparecchio può essere utilizzato da bambini sopra gli 8 anni e da persone con capacità fisiche, sensoriali o mentali ridotte o che non dispongono di esperienza e cognizioni tecniche, però solo a condizione che vengano sorvegliate e siano state addestrate nell'uso corretto dell'apparecchio e siano in grado di capire i pericoli conseguenti. I bambini non possono giocare con l'apparecchio. Gli interventi di pulizia e manutenzione non possono essere eseguiti da bambini se questi non vengono sorvegliati.

**4. AVVERTENZA** - Non toccare parti in movimento o che possono essere calde.

**5. AVVERTENZA** - Scollegare sempre la spina di alimentazione di questo apparecchio e di tutti gli apparecchi elettrici dell'acquario o della vasca sump prima di mettere le mani in acqua o prima di qualsiasi intervento di installazione, riparazione o manutenzione.

**6. ATTENZIONE** - Questo apparecchio è una pompa sommersibile per ACQUARI ORNAMENTALI d'acqua dolce o marina, con acqua a temperature non superiori ai 35 °C .

Non usare questa pompa per impieghi per i quali non è prevista, come ad esempio:

- in piscine, vasche da bagno o altre applicazioni dove le persone possono essere immerse;
- con liquidi alimentari o infiammabili.

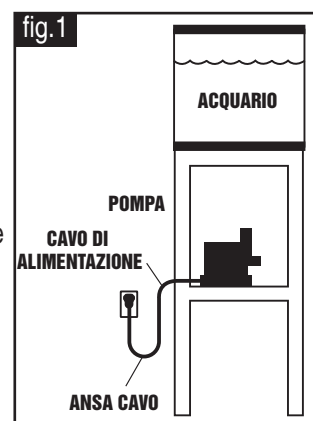
L'uso di accessori non raccomandati o non forniti dal produttore dell'apparecchio può causare condizioni di pericolo e invalidare la garanzia.

**7. ATTENZIONE** - Questo apparecchio è destinato esclusivamente ad USO DOMESTICO in ambienti INTERNI. Non installare o immagazzinare l'apparecchio in luoghi esposti ad intemperie o a temperature inferiori a quella di congelamento.

**8. AVVERTENZA** - Prima di metterlo in funzione assicurarsi che l'apparecchio sia correttamente e stabilmente installato e che l'alimentazione elettrica sia in accordo con i dati di targa riportati sull'apparecchio. Non far funzionare la pompa a secco.

**9. AVVERTENZA** - E' preferibile non usare cavi di prolunga. Se è necessario un cavo di prolunga, assicurarsi che il cavo sia almeno equivalente (come isolamento, sezione e numero di conduttori) a quello dell'apparecchio: per eseguire l'allacciamento rivolgersi ad un installatore qualificato.

**10. CONSERVARE QUESTE ISTRUZIONI PER OGNI FUTURO RIFERIMENTO.**



### INTRODUZIONE

La pompa per acquario Fluval Sea, adeguatamente collegata per mezzo di tubazioni alla vasca, è progettata sia per uso immerso all'interno di una sump/vasca di servizio (situata di solito al di sotto dell'acquario, per la circolazione dell'acqua dalla vasca all'acquario stesso e viceversa), sia per il funzionamento fuori dall'acqua (uso "in line").

La pompa è progettata per la circolazione di acqua pulita: servirsi di un prefiltro adeguato per evitare il passaggio di impurità di dimensioni tali da poter intasare la pompa.

**AVVERTENZA:** Scollegare sempre la spina di alimentazione della pompa e di tutti gli apparecchi elettrici dell'acquario e della sump/vasca di servizio prima di mettere le mani in acqua o prima di qualsiasi intervento di installazione, riparazione o manutenzione.

**IMPORTANTE:** Per ottenere dalla pompa prestazioni ottimali, utilizzare sempre il tubo con il maggiore diametro possibile. Evitare di far assumere ai tubi anse o curvature.

## Caratteristiche delle pompe per acquario Fluval Sea

Modello pompa	Q max [l/h]		H max [m]		Q at 1.4m [l/h]		P [W]		POMPA DI INGRESSO	POMPA DI USCITA
	230-240 V	120 V	230-240 V	120 V	230-240 V	120 V	230-240 V	120 V		
Fluval Sea SP2 (14335)	3600	3600	1.95	1.9	1200	1100	55	58	1"	1"
Fluval Sea SP4 (14337)	7500	6900	3.6	3.6	5900	5100	90	88	1"	1"
Fluval Sea SP6 (14339)	12300	13000	3.7	4	8300	9000	100	135	1 ¼"	1 ¼"

## INSTALLAZIONE

La pompa per acquario deve sempre essere collocata su una base solida tramite la specifica base di montaggio dotata di piedini in gomma.

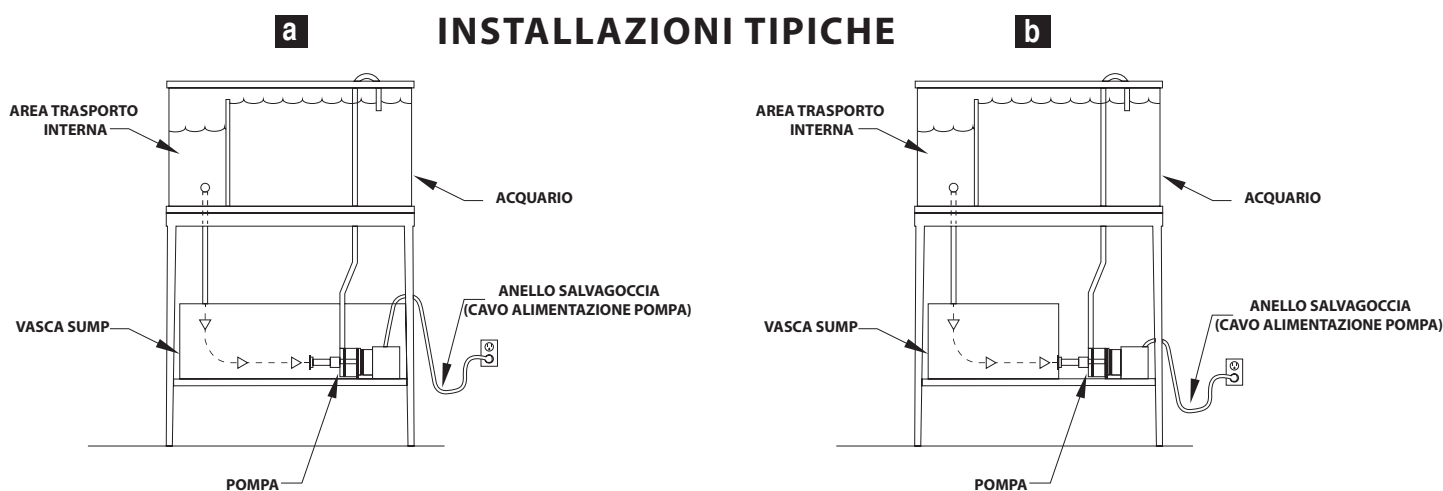
**AVVERTENZA: Non collegare la pompa prima di averla correttamente e completamente installata.**

**a) Uso Immerso all'interno della sump/vasca di servizio:** scegliere la posizione corretta per la pompa in modo da evitare il più possibile di piegare i tubi. Evitare il raccordo filettato sull'ingresso di aspirazione della pompa e collegare un tubo adeguato. Si consiglia l'uso di tubi flessibili invece di tubi rigidi per ridurre la trasmissione di vibrazioni.

**IMPORTANTE:** per ottenere dalla pompa prestazioni ottimali assicurarsi che il livello dell'acqua nella sump/vasca di servizio sia corretto e adeguato. Questo evita che la pompa aspiri aria, creando un vortice d'acqua. Se necessario, è possibile installare in corrispondenza dell'ingresso di aspirazione della pompa un raccordo filettato a gomito di 90° (non in dotazione). **NOTA:** Il raccordo a gomito di 90° va installato rivolto verso il basso.

**b) Uso "In-Line" (al di fuori della vasca):** innescare la pompa con acqua prima di collegarla alla rete elettrica. Servirsi degli appositi raccordi filettati per collegare la pompa alla vasca per mezzo di un tubo rigido o flessibile. L'impiego di un rubinetto a sfera, installato sia sul tubo di entrata sia sul tubo di uscita, risulterà utile in occasione della manutenzione della pompa per scollegarla dall'impianto. Quando si collega la pompa, si consiglia di fare ricorso a tubazioni flessibili per ridurre la trasmissione di vibrazioni.

Funzionamento della pompa: una volta che la pompa è stata correttamente e completamente installata, inserire la spina nella presa elettrica per iniziare.



## MANUTENZIONE

**AVVERTENZA: Scollegare sempre la spina di alimentazione della pompa e di tutti gli apparecchi elettrici dell'acquario e della sump/vasca di servizio prima di mettere le mani in acqua o prima di qualsiasi intervento di installazione, riparazione o manutenzione.**

**NON SOLLEVARE MAI LA POMPA TENENDOLA PER IL CAVO.**

Per preservare l'efficacia della pompa, si raccomanda di eseguire le semplici procedure di manutenzione che seguono:

- Una volta alla settimana verificare che le prestazioni della pompa siano soddisfacenti. Se si nota un calo nelle prestazioni della pompa (ad esempio una riduzione della portata d'acqua dalla pompa all'acquario), pulire la pompa (magneto-girante, pozzetto della magneto-girante e copri girante) per ripristinare il flusso al suo livello di prestazione originario (vedi paragrafo "Pulizia").
- Quando necessario, e in ogni caso almeno una volta l'anno, pulire il motore della pompa completamente (magneto-girante, pozzetto della magneto-girante e copri-girante) e verificare che non siano presenti depositi di calcare, che potrebbero compromettere il funzionamento della pompa.
- Per mantenere la pompa in buone condizioni operative, sostituire sempre eventuali parti usurate.
- Verificare periodicamente l'integrità dei tubi, soprattutto dopo la manutenzione, per essere certi che non siano presenti attorcigliamenti in grado di compromettere le prestazioni della pompa.
- Il motore della pompa ed il cavo di alimentazione non possono essere in alcun modo riparati. La pompa va scartata e sostituita se il cavo di alimentazione o la pompa stessa sono danneggiati. In caso di dubbi o difficoltà rivolgersi al proprio negoziante di fiducia.

## PULIZIA

**ATTENZIONE:** Il motore della pompa comprende un albero ceramico di alta qualità che garantisce prestazioni affidabili e una lunga durata alla pompa, purché mantenuto e utilizzato in modo corretto. Essendo però fragile si raccomanda di prestare la massima attenzione durante le operazioni di pulizia e manutenzione. Non far cadere e non premere con forza eccessiva sull'albero ceramico per evitare rotture o fratture che potrebbero provocare la rottura improvvisa dell'albero durante il suo funzionamento.

**AVVERTENZA:** Scollegare sempre la spina di alimentazione della pompa e di tutti gli apparecchi elettrici dell'acquario e della sump/vasca di servizio prima di mettere le mani in acqua o prima di qualsiasi intervento di installazione, riparazione o manutenzione.

### Modello SP2

1. Rimuovere la pompa dalla vasca dell'acquario o dall'installazione "in line"; quindi rimuovere la base della pompa.
2. Utilizzando un cacciavite a croce, svitare le viti e rimuovere il coperchio coprigirante dal motore della pompa.
3. Afferrare il rotore e tirare delicatamente per rimuovere il gruppo girante (con l'albero ceramico).
4. Per poter pulire la girante, occorre rimuovere il rotore e lo smorzatore in gomma (tra la girante e il rotore).
5. Rimuovere il disco e l'O-Ring di tenuta
6. Pulire tutti i componenti soltanto con acqua pulita, usando, se necessario, uno spazzolino non abrasivo.

**NON UTILIZZARE DETERGENTI O ALTRI AGENTI PULENTI CHIMICI**, poiché potrebbero danneggiare la pompa e inquinare l'acquario.

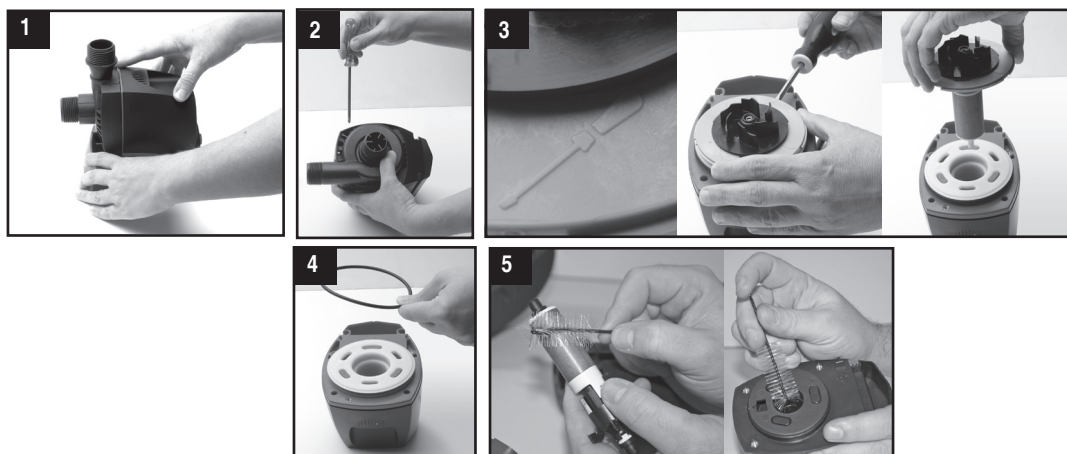
7. Montare nuovamente tutti i componenti con cura in ordine inverso. Assicurarsi che il cuscinetto della girante, la boccola e il supporto in gomma siano correttamente posizionati alla base del pozzetto della magneto-girante. Verificare che l'ammortizzatore in gomma (tra la girante e il rotore) sia riposizionato correttamente.

8. Prima di riposizionare la pompa nella vasca o di installarla, risciacquare i raccordi filettati con acqua pulita per rimuovere eventuali residui di sporcizia o detriti.



### Modello SP4/SP6

1. Rimuovere la pompa dalla vasca dell'acquario o dall'installazione "in line"; quindi rimuovere la base della pompa.
2. Utilizzando un cacciavite a croce, svitare le viti e rimuovere il coperchio coprigirante dal motore della pompa.
3. Utilizzando un cacciavite a testa piatta, estrarre il gruppo girante (con albero ceramico) sollevandolo con attenzione. Fare riferimento al simbolo del cacciavite sul piano superiore del gruppo magneto-girante per sapere in che punto utilizzare il cacciavite.
4. Rimuovere la guarnizione (O-Ring) .
5. Pulire tutti i componenti soltanto con acqua pulita, usando, se necessario, uno spazzolino non abrasivo. **NON UTILIZZARE DETERGENTI O ALTRI AGENTI PULENTI CHIMICI**, poiché potrebbero danneggiare la pompa e inquinare l'acquario.
6. Montare nuovamente tutti i componenti con cura in ordine inverso. Assicurarsi che il cuscinetto della girante, la boccola e il supporto in gomma siano correttamente posizionati alla base del pozzetto della magneto-girante.
7. Prima di riposizionare la pompa nella vasca o di installarla, risciacquare i raccordi filettati con acqua pulita per rimuovere eventuali residui di sporcizia o detriti.



### RACCORDI FILETTATI

- a) I raccordi filettati vanno serrati a mano finché non si inseriscono completamente sugli attacchi filettati d'entrata/uscita della pompa.
- b) Durante la manutenzione controllare che gli attacchi filettati d'entrata/uscita della pompa siano liberi da sporcizia, detriti e/o altri tipi di ostruzioni, per evitare problemi durante l'installazione dei raccordi filettati. Pulire gli attacchi filettati d'entrata/uscita della pompa, risciacquandoli con acqua di rubinetto.
- c) Per evitare di danneggiare gli attacchi filettati della pompa, la pompa deve essere installata in posizione stabile/fissa su una superficie piana e livellata.
- d) Utilizzare un cacciavite a croce per serrare le viti fino a fine corsa. Quindi serrarle di un quarto di giro supplementare.

## ATTENZIONE

- Deve essere possibile montare/smontare i raccordi filettati con facilità. Se si ha la sensazione di esercitare una forza eccessiva per montare il raccordo filettato sui corrispondenti attacchi filettati della pompa, non proseguire con l'installazione perché gli attacchi filettati potrebbero essere danneggiati. Procedere rimuovendo i raccordi filettati e pulendo sia gli attacchi sia i raccordi con acqua di rubinetto.
- Quando si ha intenzione di utilizzare accessori non forniti in dotazione con la pompa, occorre essere estremamente prudenti. Non utilizzare utensili per serrare gli accessori di collegamento, perché la forza prodotta potrebbe danneggiare gli attacchi filettati della pompa.
- Non utilizzare colle o sigillanti per il fissaggio sui raccordi filettati della pompa né altri accessori di collegamento non forniti in dotazione con la pompa.
- Prima di installare i raccordi filettati, si consiglia di applicare nastro di PTFE (TEFLON) agli attacchi filettati d'entrata/uscita della pompa.

## BASE DELLA POMPA

- La pompa deve essere sempre stabile e ben fissata. Deve essere installata saldamente su una superficie piana e livellata.
- In caso di difficoltà nel rimuovere la pompa dalla base, verificare che la base sia libera da sporcizia. Se necessario, pulire la pompa e la relativa base con acqua di rubinetto.

## SUGGERIMENTI PER LA RISOLUZIONE DEI PROBLEMI:

### SCARSO FLUSSO DALLA POMPA

- Verificare che il tubo non sia ostruito.
- Verificare che la magneto-girante e il relativo pozzetto della magneto-girante siano liberi da sporcizia e detriti.

### ASSENZA DI FLUSSO DALLA POMPA

- Verificare che l'alimentazione sia collegata.
- Verificare che la spina sia collegata correttamente alla presa elettrica.
- Verificare che il tubo non sia ostruito.
- Verificare che la pompa sia libera da sporcizia, detriti e/o eventuali ostruzioni.
- Verificare che il gruppo girante (magneto-girante, pozzetto della magneto-girante e copri-girante) sia libero da sporcizia, detriti e/o eventuali ostruzioni. Se la magneto-girante risulta danneggiata, sostituirla con la parte di ricambio adeguata.

## SOSTITUZIONE DI BOCCOLA E O-RING/ BOCCOLA E SUPPORTO IN GOMMA

Anche se la boccola è realizzata con materiale molto resistente, in determinate condizioni è possibile che si usuri. Per questo motivo si consiglia di sostituirla ogni volta che si sostituisce la magneto-girante. Seguire le istruzioni fornite con il pacchetto delle parti di ricambio.

Una volta eseguita la sostituzione di boccola e O-Ring (pompa per acquario Fluval Sea SP4, SP6) oppure di boccola e supporto in gomma (SP2), montare nuovamente tutte le parti con cura.

DESCRIZIONE	FLUVAL SEA SP2 (Art. n.)	FLUVAL SEA SP4 (Art. n.)	FLUVAL SEA SP6 (Art. n.)
Base pompa	A20334	A20334	A20334
Motore pompa	A20310	A20312	A20314
Coprigirante	A20322	A20324	A20326
Gruppo girante	A20316	A20318	A20320
Raccordo filettato e guarnizione (2 pezzi)	A20330 (1" / 25,4 mm)	A20330 (1" / 25,4 mm)	A20332 (1 1/4" / 32 mm)
Anello di tenuta	PT762	PT764	PT764
Coperchio vano girante	PT768	n/a	n/a

## GARANZIA

Le pompe per acquario Fluval SEA sono garantite per la durata di due anni (dalla data di acquisto) da difetti di materiale e di fabbricazione. La garanzia è limitata alla sostituzione del componente difettoso ed esclude qualsiasi danno procurato dall'uso del prodotto a cose, animali, persone. Per usufruire della garanzia, ritornare l'articolo e rivolgersi esclusivamente al proprio negoziante, esibendo lo scontrino fiscale d'acquisto unitamente al foglietto debitamente timbrato all'atto dell'acquisto stesso. *Askoll si riserva di apportare leggere modifiche migliorative al prodotto, senza alcun preavviso.*

Data

Timbro e firma

## MESSA FUORI SERVIZIO DEL PRODOTTO

Ai sensi dell'art. 13 del Decreto Legislativo 25 luglio 2005, n. 151 "Attuazione delle Direttive 2002/95/CE, 2002/96/CE e 2003/108/CE, relative alla riduzione dell'uso di sostanze pericolose nelle apparecchiature elettriche ed elettroniche, nonché allo smaltimento dei rifiuti". Il simbolo del cassonetto barrato riportato sull'apparecchiatura o sulla confezione indica che il prodotto alla fine della propria vita utile deve essere conferito ai centri di raccolta separatamente dagli altri rifiuti. L'utente dovrà, pertanto, conferire l'apparecchiatura giunta a fine vita presso le isole ecologiche del proprio Comune oppure riconsegnarla al rivenditore al momento dell'acquisto di una nuova apparecchiatura di tipo equivalente, in ragione di uno a uno. L'adeguata raccolta differenziata, per l'avvio successivo dell'apparecchiatura dismessa al riciclaggio, al trattamento e allo smaltimento ambientale compatibile, contribuisce ad evitare effetti negativi sull'ambiente e sulla salute e favorisce il reimpiego e/o riciclo dei materiali di cui è composta l'apparecchiatura. Lo smaltimento abusivo del prodotto da parte dell'utente comporta l'applicazione delle sanzioni amministrative previste dalle norme vigenti. Askoll declina ogni responsabilità per impieghi diversi da quelli per il quale il prodotto è stato progettato ed operazioni eseguite non conformemente a quanto riportato sulle presenti istruzioni e non rispettose alle vigenti norme in materia di sicurezza.

