

Askoll

PUREIN S M L XL

FILTRO INTERNO / FILTRE INTERNE /
INNENFILTER / INTERNE FILTER

Manuale di istruzioni

Manuel d'instructions

Bedienungsanleitung

Handleiding

TECHNOEASY



Congratulazioni !

Lei ha acquistato un sistema ad uso sommerso per la filtrazione dell'acqua in acquari o tartarughiere ornamentali prodotto da Askoll, azienda che vanta un'esperienza trentennale nella progettazione e fabbricazione di articoli per acquari e laghetti.

I filtri PURE IN possono essere utilizzati con successo come sistema filtrante principale o per il potenziamento del sistema filtrante esistente.

I filtri PURE IN sono riconosciuti e apprezzati nel mondo per la straordinaria sintesi di efficacia, affidabilità e semplicità d'uso, felice risultato di una solida esperienza applicativa, una continua innovazione tecnologica e una grande passione per il mondo acquatico.

Legga e segua attentamente tutte le avvertenze e i suggerimenti contenuti in questo manuale, per avviare il filtro in poche mosse e poterne apprezzare da subito le eccezionali caratteristiche.

1. INFORMAZIONI IMPORTANTI SULLA SICUREZZA

Il prodotto è stato progettato e realizzato in conformità alle direttive 2006/95/CE e 2004/108/CE per garantire un utilizzo sicuro in tutto il ciclo di vita. Tuttavia un uso scorretto del prodotto (un uso non conforme alle prescrizioni del presente manuale) può provocare danni al prodotto e compromettere la sicurezza dell'utilizzatore.

AVVERTENZA



Prima di utilizzare il prodotto leggere e comprendere tutte le parti del presente manuale di istruzioni. Il presente manuale è parte integrante del prodotto: conservare per futura consultazione.

Per evitare il rischio elettrico:



Scollegare la spina dalla presa di alimentazione elettrica prima di maneggiare il prodotto e/o di immergere le mani nell'acqua dell'acquario o della tartarughiera.



Non tirare mai il cavo per scollegare la spina dalla presa. Per scollegarla, afferrare la spina e tirarla.



Il cavo di alimentazione elettrica deve avere un'ansa di sgocciolamento posizionata più in basso del punto di collegamento presa-spina per evitare che eventuali gocce lo raggiungano.



La presa e la spina di alimentazione elettrica non devono essere bagnate.



Se la spina o la presa si bagnano, non scollegare il cavo. Togliere tensione all'impianto elettrico agendo sull'interruttore generale.

⚠ AVVERTENZA

Il prodotto non è destinato ad essere usato da persone (bambini compresi) le cui capacità fisiche, sensoriali o mentali siano ridotte, oppure con mancanza di esperienza o di conoscenza, a meno che esse abbiano potuto beneficiare, attraverso l'intermediazione di una persona responsabile della loro sicurezza, di una sorveglianza o di istruzioni riguardanti l'uso del prodotto.

Controllare i bambini per sincerarsi che non giochino con il prodotto.

⚠ ATTENZIONE

Utilizzare il prodotto esclusivamente per acquari e tartarughiere ornamentali per uso domestico in ambiente chiuso.



Non utilizzare il prodotto per filtrare liquidi diversi dall'acqua di acquario dolce o marina (Esempio: liquidi alimentari, infiammabili e corrosivi)



Non collegare il prodotto alla rete di alimentazione elettrica prima di averne ultimato l'installazione o il riposizionamento dopo le operazioni di manutenzione.



Non utilizzare cavi di prolunga. Se la lunghezza del cavo di alimentazione elettrica è insufficiente, rivolgersi ad un elettricista.



Non utilizzare il prodotto danneggiato e/o smontato.



Non utilizzare il prodotto a secco: il prodotto deve essere utilizzato sommerso.

⚠ ATTENZIONE

Non tentare di riparare alcun componente del prodotto: in caso di danneggiamento sostituire il componente danneggiato con ricambi originali (**v. cap. 7**).



Non tagliare il cavo di alimentazione elettrica.



Il cavo di alimentazione elettrica non può essere riparato. Se il cavo è danneggiato mettere fuori servizio il prodotto.



Collegare il prodotto ad una rete di alimentazione elettrica protetta da un interruttore differenziale con una sensibilità ≤ 30 mA.



Evitare che il fondo (sabbia o altro materiale), le alghe o altri oggetti presenti nell'acquario o nella tartarughiera ostruiscano le griglie di aspirazione.



Installare il prodotto rispettando i valori di tensione e frequenza riportati sul prodotto, di temperatura e profondità riportati nei dati tecnici (**v. par. 3.4**).

2. SOMMARIO

1. INFORMAZIONI IMPORTANTI SULLA SICUREZZA	3
2. SOMMARIO	5
3. SPECIFICA DEL PRODOTTO	6
4. PREPARAZIONE DEL PRODOTTO ALL'UTILIZZO	9
5. ISTRUZIONI DI FUNZIONAMENTO	14
6. MANUTENZIONE E PULIZIA	16
7. RICAMBI	22
8. MESSA FUORI SERVIZIO DEL PRODOTTO	23

3. SPECIFICA DEL PRODOTTO

3.1. Identificazione del prodotto

Denominazione	Filtro interno PURE IN			
Modello	PURE IN S	PURE IN M	PURE IN L	PURE IN XL
Tipo	C-35001	C-35002	C-35003	C-35004

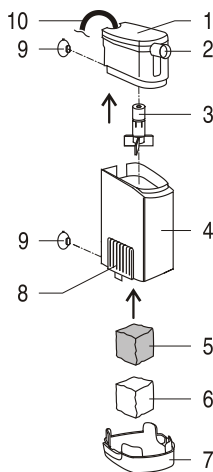
3.2. Denominazione dei componenti e contenuto della confezione

Controllare che la confezione contenga i componenti riportati nelle figure 1 e 2.

1 PURE IN S

Legenda:

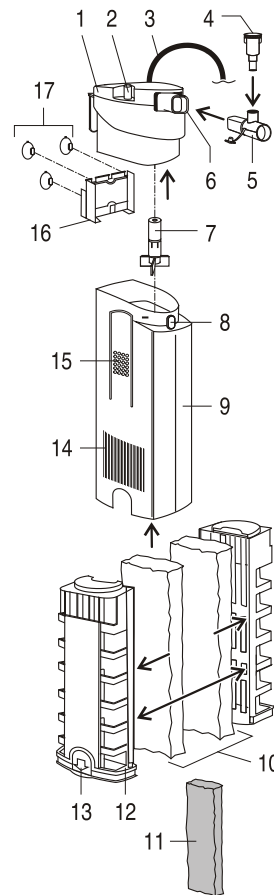
- 1) Corpo motore
- 2) Mandata (ugello uscita acqua)
- 3) Magnetogirante
- 4) Corpo filtro
- 5) Spugna carbone (filtrazione adsorbente, meccanica e biologica)
- 6) Spugna filtrante (filtrazione meccanica e biologica)
- 7) Coperchio corpo filtro
- 8) Griglie di aspirazione
- 9) N. 2 ventose
- 10) Cavo di alimentazione elettrica con spina



2 PURE IN M, L, XL

Legenda:

- 1) Corpo motore
- 2) Indicatore SpyClean
- 3) Cavo di alimentazione elettrica con spina
- 4) Regolatore aria (Venturi)
- 5) Adattatore di mandata
- 6) Mandata (ugello uscita acqua)
- 7) Magnetogirante
- 8) Leva regolazione flusso dell'acqua
- 9) Corpo filtro
- 10) N. 2 spugne filtranti (filtrazione meccanica e biologica)
- 11) Spugna carbone e filtrazione extra fine (filtrazione adsorbente e meccanica)
- 12) Porta spugne
- 13) Impugnature del porta spugne
- 14) Griglie di aspirazione
- 15) Pulsanti di sgancio corpo motore
- 16) Supporto filtro
- 17) N. 3 ventose



3.3. Moduli opzionali

I modelli M, L, XL sono dotati dei seguenti moduli opzionali.

Modulo	Funzione
Adattatore di mandata (fig. 2 - rif. 5)	L'adattatore di mandata permette di collegare alla mandata del filtro un tubo di gomma (non in dotazione) per deviare il flusso dell'acqua lontano dal filtro. Permette, inoltre, l'installazione del regolatore aria (Venturi).
Regolatore aria (Venturi) (fig. 2 - rif. 4)	Installato sull'adattatore di mandata aumenta l'ossigenazione dell'acqua permettendo allo stesso adattatore di aspirare, per depressione, l'aria e miscelarla con l'acqua.

3.4. Dati tecnici

Descrizione		S	M	L	XL
Alimentazione	V/ Hz	Vedi i dati riportati sul prodotto			
Consumi	W	sul prodotto			
Indice di protezione IP		IP 68			
Temperatura dell'acqua (min./max.)	°C	da +5 a +35			
Profondità di installazione (max.)	cm	30			
Portata d'acqua (max.)	l/h	200	450	700	1000
	Imp gal	44	99	154	220
Capacità (max.) acquario / tartarughiera	l	45	90	130	215
	Imp gal	9,9	19,8	28,6	47,3

4. PREPARAZIONE DEL PRODOTTO ALL'UTILIZZO

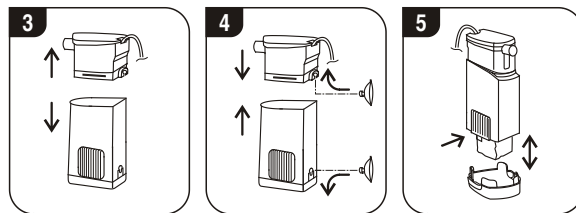
4.1. Disimballaggio

- 1) Aprire la confezione ed estrarre il contenuto della scatola;
- 2) Smaltire la confezione costituita da una scatola di cartone e da sacchetti di plastica (contenuti nell'imballo dei modelli M, L, XL) nel rispetto delle normative vigenti nel Paese di smaltimento;
- 3) Controllare che la confezione contenga i componenti riportati nel par. 3.2.

4.2. Assemblaggio del prodotto

4.2.1. Assemblaggio del modello S

- 1) Staccare il corpo motore dal corpo filtro (v. fig. 3);
- 2) Inserire nelle apposite sedi le due ventose: una nel corpo motore e l'altra nel corpo filtro (v. fig. 4);
- 3) Fissare il corpo motore al corpo filtro;
- 4) Staccare il coperchio del corpo filtro premendo leggermente le griglie di aspirazione (v. fig. 5);
- 5) Risciacquare le spugne con acqua corrente;
- 6) Riposizionare le spugne ed il coperchio corpo filtro.



4.2.2. Assemblaggio dei modelli M, L, XL

Fissare le tre ventose nel supporto filtro (v. fig. 6).

4.2.2.1. Installazione adattatore e regolatore aria

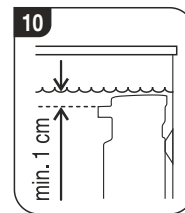
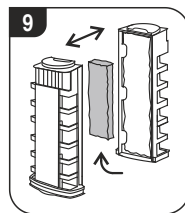
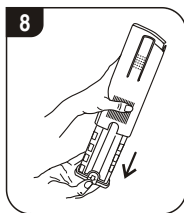
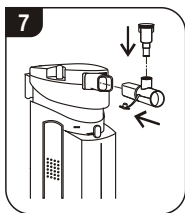
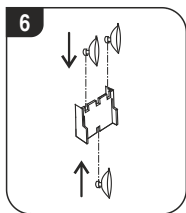
Se si prevede di utilizzare un tubo (non in dotazione) per deviare il flusso dell'acqua lontano dal filtro o il regolatore d'aria per aumentare l'ossigenazione, inserire l'adattatore di mandata nella mandata stessa (v. fig. 7).

Se si intende aumentare l'ossigenazione dell'acqua installare il regolatore aria (Venturi) (v. fig. 7).

4.2.2.2. Installazione delle spugne

Procedere come segue:

- 1) Estrarre il porta spugne dal corpo filtro agendo sulle apposite impugnature (v. fig. 8);
- 2) Aprire il porta spugne (v. fig. 9);
- 3) Risciacquare le spugne utilizzando acqua corrente;
- 4) Inserire la spugna carbone e filtrazione extra fine tra le due spugne filtranti (v. fig. 9);
- 5) Chiudere il porta spugne e reinserirlo nel corpo filtro.



NOTA

Non utilizzare la spugna carbone e filtrazione extra fine durante un trattamento con medicinali (per acquariofilia), perché ridurrebbe l'efficacia del trattamento.

4.3. Installazione in acquari o tartarughiere

4.3.1. Installazione in un acquario

Per il **modello S**:

- 1) Collegare l'eventuale tubo (non in dotazione) alla mandata;
- 2) Applicare, tramite le ventose, il filtro all'interno dell'acquario in modo da posizionare la mandata a minimo 1 cm al di sotto del livello dell'acqua (v. fig. 10).

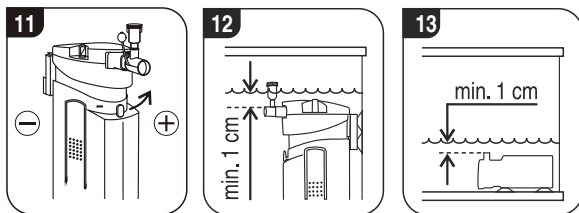
Per il **modello M, L, XL:**

- 1) Portare al valore massimo la leva regolazione flusso dell'acqua spostandola verso il segno "+" (v. fig. 11);
- 2) Collegare l'eventuale tubo (non in dotazione) all'adattatore di mandata;
- 3) Applicare il supporto ventose all'acquario in modo da poter posizionare la mandata a minimo 1 cm al di sotto del livello dell'acqua e la parte del regolatore aria (Venturi) fuori dall'acqua (v. fig. 12);
- 4) Inserire il filtro nel supporto filtro facendolo scorrere nelle apposite guide.

4.3.2. Installazione in una tartarughiera

Per il **modello S:**

- 1) Collegare l'eventuale tubo (non in dotazione) alla mandata;
- 2) Applicare, tramite le ventose, il filtro all'interno della tartarughiera in modo da posizionare la mandata minimo ad 1 cm al di sotto del livello dell'acqua e di garantire che il filtro (corpo motore e corpo filtro) siano completamente immersi in acqua (v. fig. 13).



Per il **modello M, L, XL:**

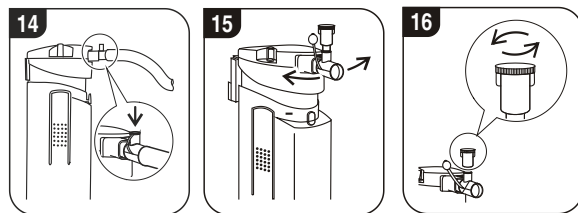
- 1) Portare al valore massimo la leva regolazione flusso dell'acqua spostandola verso il segno "+" (v. fig. 11);
- 2) Collegare l'eventuale tubo (non in dotazione) all'adattatore di mandata;
- 3) Se installato, chiudere l'adattatore di mandata con l'apposito tappo (v. fig. 14);
- 4) Applicare il supporto ventose sul fondo della tartarughiera in modo da posizionare la mandata minimo ad 1 cm al di sotto del livello dell'acqua e di garantire che il filtro (corpo motore e corpo filtro) siano completamente immersi in acqua (v. fig. 13);
- 5) Inserire il filtro nel supporto filtro facendolo scorrere nelle apposite guide.

4.3.3. Regolazioni (per i modelli M, L, XL)

È possibile regolare la portata d'acqua in uscita dalla mandata agendo sulla leva regolazione flusso dell'acqua (v. fig. 11):

- spostandola verso il segno "+" si aumenta la portata d'acqua;
- spostandola verso il segno "-", si diminuisce la portata d'acqua.

È possibile dirigere il flusso d'acqua in uscita, nella direzione desiderata, agendo sulla mandata (regolabile per un angolo di 90°) (v. fig. 15). Se installato, è possibile regolare l'ossigenazione dell'acqua ruotando il regolatore aria (Venturi) (v. fig. 16).



5. ISTRUZIONI DI FUNZIONAMENTO

5.1. Funzionamento in condizioni di sicurezza

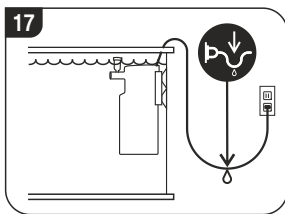
Leggere le avvertenze al **cap. 1** relative al funzionamento.

Prima di collegare la spina alla rete di alimentazione elettrica verificare che il prodotto sia integro e correttamente installato (**v. par. 4.3**).

5.2. Funzionamento ordinario

Dopo aver eseguito le verifiche del **par. 5.1** collegare la spina alla presa di alimentazione elettrica, in modo che il cavo di alimentazione elettrica abbia un'ansa di sgocciolamento (**v. fig. 17**) posizionata più in basso del collegamento presa-spina, per evitare che eventuali gocce raggiungano la spina e la presa di alimentazione elettrica.

All'accensione, il filtro inizierà la sua funzione di depurazione: grazie all'azione della potente pompa integrata nel filtro, l'acqua verrà aspirata attraverso le griglie di aspirazione e quindi forzata a passare attraverso i materiali filtranti, dove ha luogo la tripla azione filtrante, **meccanica - biologica - adsorbente**.



5.2.1. Filtrazione

L'acqua di ogni acquario e/o tartarughiera, per poter fornire il miglior habitat a pesci, tartarughe e piante, deve essere continuamente sottoposta a filtrazione meccanica, biologica e adsorbente.

La **filtrazione meccanica**, operata da una spugna filtrante (**fig. 1 - rif. 6**) e una spugna carbone (**fig. 1 - rif. 5**) per il modello S o da due spugne filtranti (**fig. 2 - rif. 10**) per i modelli M, L, XL, rimuove il materiale particolato presente in sospensione rendendo limpida l'acqua. Nei filtri M, L e XL, la spugna carbone e filtrazione extrafine (**fig. 2 - rif. 11**), assicura inoltre una rimozione del particolato più fine, per ottenere un'acqua ancor più limpida.

La **filtrazione biologica**, svolta dai batteri nitrificanti che si insediano tra le porosità della spugna filtrante e la spugna carbone per il modello S o delle due spugne filtranti per i modelli M, L, XL, ha lo scopo di mantenere l'acqua dell'acquario priva di composti chimici dannosi alla vita della fauna acquatica. Affinché all'interno dei materiali filtranti si insedi una quantità sufficiente di batteri atti a svolgere tale attività di purificazione dell'acqua, sono necessarie circa 4 settimane.

Per questo motivo il primo mese di vita di un filtro è piuttosto delicato e i pesci vanno aggiunti molto gradualmente per dare tempo ai batteri nitrificanti di insediarsi, moltiplicarsi ed essere efficaci. Allo scopo di mantenere sempre attiva una popolazione batterica sufficiente e garantire una corretta depurazione dell'acqua, si raccomanda di non sostituire contemporaneamente le due spugne filtranti (**v. par. 6.1.1**).

La **filtrazione adsorbente**, infine, è svolta dal carbone attivo contenuto nella spugna carbone per il modello S oppure nella spugna carbone e filtrazione extrafine per i modelli M, L e XL; grazie alla elevatissima porosità del carbone vengono rimossi composti organici potenzialmente tossici, residui farmacologici, odori, sostanze di rifiuto che tolgono limpidezza all'acqua, ecc.

5.3. Indicatore SpyClean

I modelli M, L, XL sono dotati dell'indicatore SpyClean (fig. 2 - rif. 2) che segnala lo stato di intasamento del filtro, tra gli intervalli di sostituzione dei materiali filtranti (v. par. 6.1.1).

Di seguito viene spiegato il significato di tale indicatore.

Stato indicatore	Significato
Alto	Filtro pulito
Medio	Filtro ancora efficiente
Basso	Filtro da pulire

Nei modelli M, L, XL, l'utilizzo dell'adattatore di mandata collegato ad un tubo e la leva di regolazione del flusso dell'acqua non impostata sul valore max. possono alterare il corretto funzionamento dell'indicatore SpyClean.

6. MANUTENZIONE E PULIZIA

AVVERTENZA

Per evitare il rischio elettrico:

Scollegare la spina dalla presa di alimentazione elettrica prima di maneggiare il prodotto e/o di immergere le mani nell'acqua dell'acquario o della tartarughiera.



Non tirare mai il cavo per scollegare la spina dalla presa. Per scollegarla, afferrare la spina e tirarla.

6.1. Intervalli di pulizia e sostituzione

Al fine di preservare l'efficacia del filtro rispettare la periodicità degli interventi previsti.

Descrizione	Pulizia ogni(*)	Sostituzione dopo(*)
Spugne	Non necessaria	(v. par. 6.1.1)
Magnetogirante	4/6 mesi	In caso di evidente usura
Corpo Motore	4/6 mesi	Non necessaria
Corpo Filtro	Quando necessario	Non necessaria

(*) I dati riportati in questa tabella si basano su un acquario con una comunità media contenente 1 cm (0,39") di pesce ogni 2 litri (0,44 Imp gal)

6.1.1. Rolling Filtration System

Per mantenere le prestazioni del filtro sempre alla massima efficienza e assicurare le migliori condizioni dell'acqua del vostro acquario e/o tartarughiera, Askoll raccomanda di sostituire regolarmente i materiali filtranti seguendo il Rolling Filtration System (RFS).

Questo può essere fatto, con la massima semplicità, acquistando il Kit ricambio originale PURE IN FILTER MEDIA KIT presso il vostro rivenditore di fiducia (vedi codice prodotto **cap. 7**). Il ricambio contiene i seguenti materiali filtranti:

PURE IN FILTER MEDIA KIT				
Modello	S	M	L	XL
Contenuto	N. 1 Spugna filtrante	N. 1 Spugna filtrante		
	N. 1 Spugna carbone	N. 1 Spugna carbone e filtrazione extra fine		

Per il mantenimento dell'efficienza dei filtri, Askoll suggerisce l'acquisto di una confezione di PURE IN FILTER MEDIA KIT al bimestre per il modello S, due confezioni al bimestre per i modelli M, L, XL.

Lo schema seguente esemplifica la sequenza di sostituzione dei singoli materiali filtranti, che prevede un ciclo bimestrale di sostituzione.

ROLLING FILTRATION SYSTEM (RFS)					
Periodo		S		M, L, XL	
1 ^a sett.	Primo utilizzo	Ricambio	In uso	Ricambio	In uso
2 ^a sett.		(Spugne) Carbone Filtrante		Carbone e filtrazione extra fine	
3 ^a sett.					
4 ^a sett.					
5 ^a sett.	Dopo 4 settimane dal primo utilizzo				M, L, XL: Acquisto n.1 KIT
6 ^a sett.					
7 ^a sett.					
8 ^a sett.					
9 ^a sett.	Dopo 8 settimane dal primo utilizzo				M, L, XL: Acquisto n.1 KIT
10 ^a sett.					
11 ^a sett.					
12 ^a sett.					
RIPETERE A CADENZA BIMESTRALE IL CICLO DI SOSTITUZIONE					
Azioni da compiere: ●---> Sostituire ✕ Eliminare					

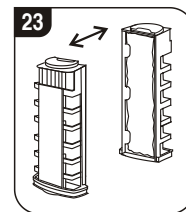
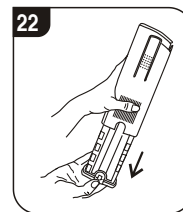
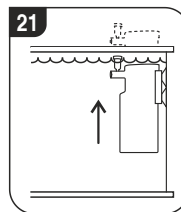
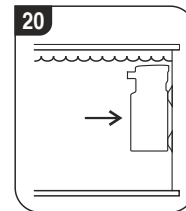
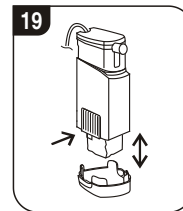
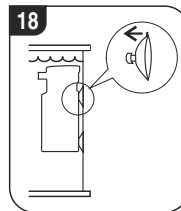
Per la sostituzione delle spugne, procedere come segue.

Per il **modello S**:

- 1) Staccare il prodotto dalla posizione in cui si trova agendo sulle ventose (**v. fig. 18**);
- 2) Rimuovere il coperchio del corpo filtro premendo leggermente le griglie di aspirazione (**v. fig. 19**);
- 3) Sostituire una spugna come indicato nello schema (RFS);
- 4) Rimontare il coperchio del corpo filtro e riposizionare il prodotto (**v. fig. 20**).

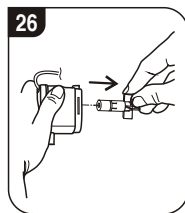
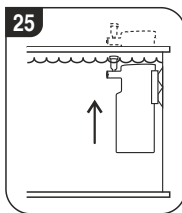
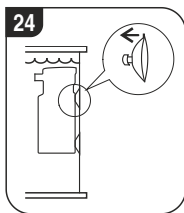
Per i **modelli M, L, XL**:

- 1) Estrarre lentamente il prodotto dal supporto filtro (**v. fig. 21**);
- 2) Tirare il porta spugne agendo sulle apposite impugnature del porta spugne (**v. fig. 22**);
- 3) Aprire il porta spugne (**v. fig. 23**);
- 4) Sostituire le spugne come indicato nello schema (RFS);
- 5) Chiudere il porta spugne, reinsertirlo nel corpo filtro e riposizionare il prodotto.



6.1.2. Pulizia del corpo motore e della magnetogirante

- 1) Per il **modello S**: Staccare il prodotto dalla posizione in cui si trova agendo sulle ventose (**v. fig. 24**). Per i **modelli M, L, XL**: Estrarre lentamente il prodotto dal supporto filtro (**v. fig. 25**);
- 2) Dopo aver staccato il corpo motore dal corpo filtro rimuovere la magnetogirante (**v. fig. 26**) e sciacquarla sotto acqua corrente;
- 3) Pulire il corpo motore (a tenuta stagna) sciacquandolo sotto acqua corrente;
- 4) Pulire la sede della magnetogirante con uno scovolino non abrasivo;
- 5) La spina elettrica deve essere asciutta prima di procedere al montaggio, ripetendo all'inverso le operazioni descritte.



6.1.3. Smaltimento rifiuti

Le spugne sostituite vanno smaltite nell'assoluto rispetto delle normative vigenti nel Paese di smaltimento del prodotto.

6.2. Anomalie - Cause - Rimedi

Anomalie	Cause	Rimedi
Il prodotto non funziona	Mancato collegamento della spina alla presa di alimentazione elettrica	Collegare la spina alla presa di alimentazione elettrica (v. par. 5.2)
	Momentanea assenza di alimentazione elettrica	Attendere il ripristino della corrente elettrica
	Prodotto danneggiato Altro	Rivolgersi al rivenditore di fiducia
Filtrazione non idonea	Spugne filtranti sporche	Sostituire le spugne filtranti (v. par. 6.1.1)
	Altro	Il prodotto deve essere installato correttamente, nel rispetto del presente manuale
Portata d'acqua non idonea	Regolazione errata della leva regolazione portata	Regolare la leva di regolazione portata (v. par. 4.3.3)
	Magnetogirante sporca	Pulire la magnetogirante (v. par. 6.1.2)
	Spugne filtranti sporche	Sostituire le spugne filtranti (v. par. 6.1.1)
	Altro	Rivolgersi al rivenditore di fiducia

6.3. Stoccaggio e reimballaggio

In caso di stoccaggio del prodotto:

- 1) Pulire e asciugare accuratamente tutte le parti che lo compongono;
- 2) Riporre il prodotto nella scatola dell'imballo originale o in altro contenitore idoneo;
- 3) Conservare al chiuso e all'asciutto, protetto dalle intemperie e da temperature inferiori a 0°.

7. RICAMBI

Modello	S	M	L	XL
Componente (v. fig. 1 e fig.2)	Codici			
Magnetogirante	AB090001	AB090002	AB090006	AB090007
Ventose (n.3)	AB090003			
KIT Regolatore aria (Venturi) e Adattatore di mandata	/	AB090004		
KIT Corpo filtro, Porta spugne e Supporto ventose	/	AB090005	AB090008	AB090009
PURE IN FILTER MEDIA KIT	AC090001	AC090002	AC090003	AC090004

8. MESSA FUORI SERVIZIO DEL PRODOTTO



Ai sensi dell'art. 13 del Decreto Legislativo 25 luglio 2005, n. 151 "Attuazione delle direttive 2002/95/CE, 2002/96/CE e 2003/108/CE, relative alla riduzione dell'uso di sostanze pericolose nelle apparecchiature elettriche ed elettroniche, nonché allo smaltimento dei rifiuti".

Nella confezione e/o nel prodotto è stampato in modo visibile, leggibile e indelebile il simbolo che indica la raccolta separata delle apparecchiature elettriche ed elettroniche costituito da un contenitore di spazzatura su ruote barrato.

L'utilizzatore dovrà conferire il prodotto giunto a fine vita presso i centri di raccolta del proprio Comune oppure riconsegnarlo al rivenditore di fiducia al momento dell'acquisto di un nuovo prodotto di tipo equivalente, in ragione di uno a uno.

L'adeguata raccolta differenziata, per l'avvio successivo del prodotto dismesso al riciclaggio, al trattamento e allo smaltimento ambientale compatibile, contribuisce ad evitare effetti negativi sull'ambiente e sulla salute e favorisce il reimpiego e/o riciclo dei materiali di cui è composto il prodotto.

Lo smaltimento abusivo del prodotto da parte dell'utilizzatore comporta l'applicazione delle sanzioni amministrative previste dalle norme vigenti nel Paese di smaltimento.

Askoll

Askoll Due S.p.A.
Via Industria, 32/34 - 36031 DUEVILLE (VI) - ITALIA
www.askoll.com

E0264000 06FT11