

# Askoll

## PRATIKO

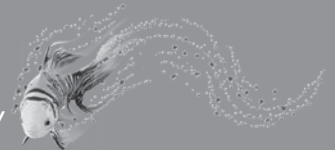
### 3.0 SUPER SILENT

---

Manuale di istruzioni

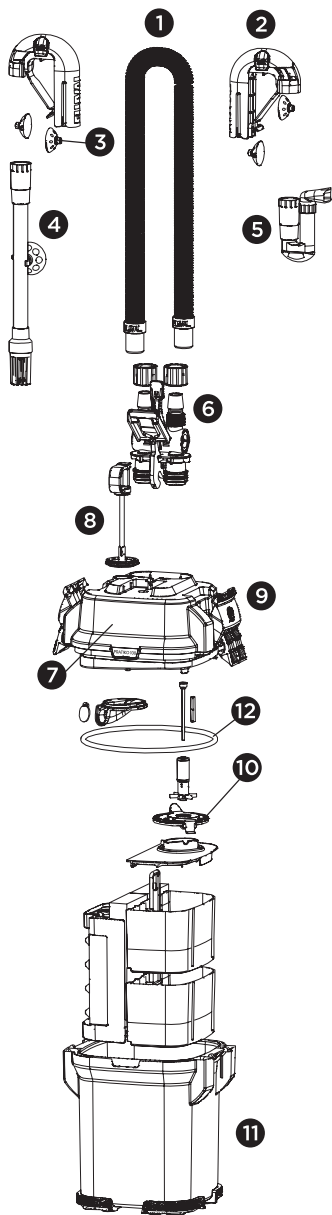
---

**TECHNOEASY**

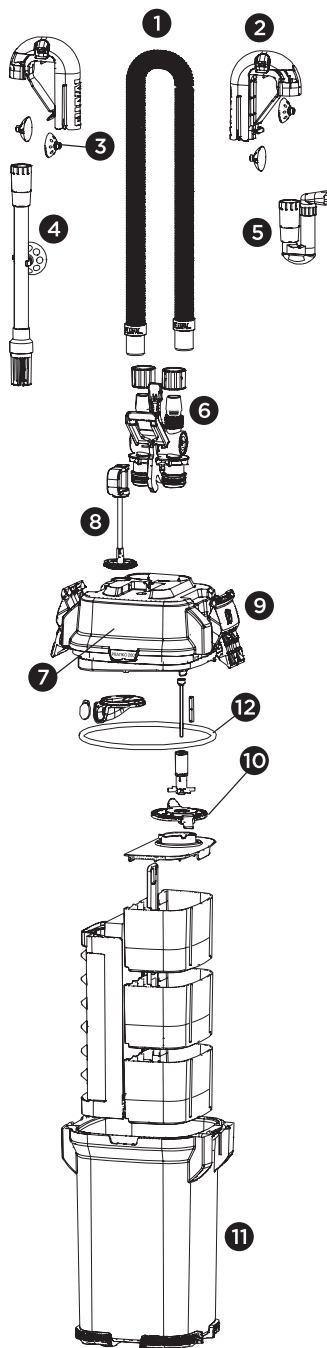


**ELENCO COMPONENTI - Legenda**

- 1 Tubo flessibile corrugato
- 2 Passante per tubi (2)
- 3 Ventose  $\varnothing$  30 mm (4)
- 4 Gruppo di aspirazione con ventosa
- 5 Gruppo di mandata
- 6 Rubinetto AquaStop
- 7 Testata motore
- 8 Leva di innesco ultra rapido (leva starter)
- 9 Maniglie laterali a sgancio rapido
- 10 Coprigirante
- 11 Corpo filtro (contenente i cestelli per i materiali filtranti)
- 12 Guarnizione di tenuta (della testata motore)



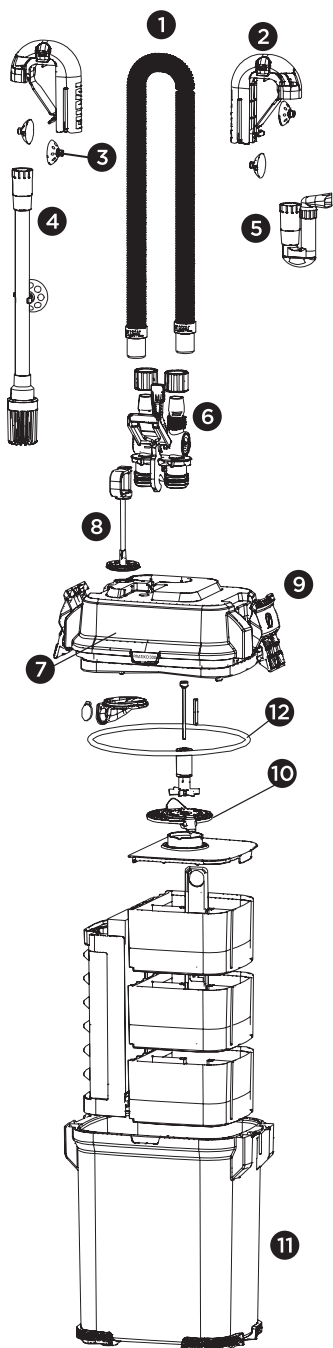
**PRATIKO 100**



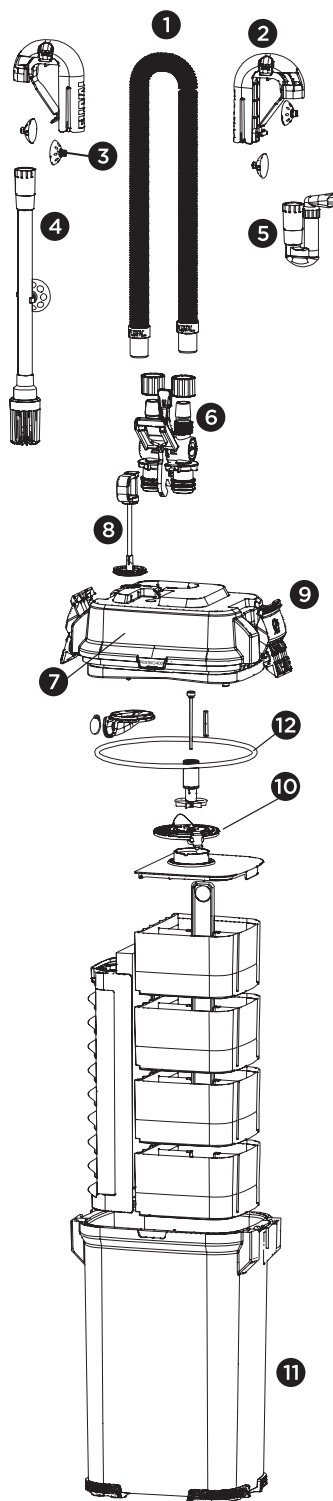
**PRATIKO 200**

### CONFIGURAZIONE DEI MATERIALI FILTRANTI

Il filtro Askoll PRATIKO 3.0 SUPER SILENT viene fornito con i materiali filtranti già inclusi. Al fine di ottenere prestazioni ottimali e migliori risultati, nel riposizionare i materiali filtranti si raccomanda di seguire lo stesso ordine.



**PRATIKO 300**



**PRATIKO 400**

## ⚠ AVVERTENZE

Utilizzare il prodotto esclusivamente come filtro non sommergibile per acquario ornamentale per uso domestico in ambiente chiuso.

Ogni componente è parte integrante del prodotto. Non deve essere utilizzato su altri prodotti.

Non utilizzare il prodotto per uso alimentare.

Non utilizzare il prodotto danneggiato o smontato.

Installare il prodotto rispettando i valori di tensione e frequenza riportati sull'apparecchio e con una temperatura massima dell'acqua di 35°C.

Collegare l'apparecchio ad una rete di alimentazione elettrica protetta da un interruttore differenziale con una sensibilità  $\leq 30$  mA.

Non tagliare il cavo di alimentazione elettrica.

Il cavo di alimentazione elettrica non può essere riparato. Se il cavo è danneggiato il prodotto deve essere messo fuori servizio.

Non utilizzare cavi di prolunga. Se la lunghezza del cavo di alimentazione è insufficiente, rivolgersi ad un elettricista.

Non tentare di riparare alcun componente del prodotto: in caso di danneggiamento sostituire il componente danneggiato con ricambi originali.

## SOMMARIO

	<i>pagina</i>
ELENCO COMPONENTI	2
1. INFORMAZIONI IMPORTANTI SULLA SICUREZZA	4
CARATTERISTICHE TECNICHE	5
2. INSTALLAZIONE	6
3. MANUTENZIONE E PULIZIA	9
4. FREQUENZA DI MANUTENZIONE RACCOMANDATA	11
5. RICAMBI	12-13
6. MESSA FUORI SERVIZIO DEL PRODOTTO	14
7. GARANZIA	14
MATERIALI FILTRANTI E LIQUIDI CONSIGLIATI	15

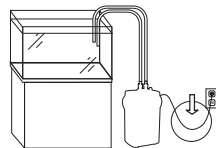
## 1. INFORMAZIONI IMPORTANTI SULLA SICUREZZA

### ⚠ AVVERTENZE

Per evitare il rischio di lesioni, si raccomanda di rispettare alcune precauzioni di sicurezza elementari, fra cui le seguenti.

**LEGGERE E RISPETTARE TUTTE LE ISTRUZIONI DI SICUREZZA** e tutte le indicazioni riportate sull'apparecchio prima dell'uso. Il mancato rispetto di questa avvertenza potrebbe causare lesioni alle persone, la morte dei pesci e/o danneggiare l'apparecchio.

- **PERICOLO** - Per evitare il rischio di scosse elettriche, si raccomanda di prestare particolare attenzione durante l'uso poiché l'apparecchio contiene acqua. Nelle situazioni elencate di seguito, non tentare di riparare il prodotto da soli, ma consegnarlo a un centro di assistenza autorizzato o smaltirlo.
- Se l'apparecchio cade in acqua, NON tentare di recuperarlo senza averlo prima scollegato dall'alimentazione elettrica. Nel caso in cui i componenti elettrici dell'apparecchio vengano a contatto con l'acqua, scollegare immediatamente l'apparecchio dall'alimentazione.
- Nel caso in cui l'apparecchio mostri segni di perdite d'acqua anomale o qualora scatti l'interruttore differenziale o salvavita, scollegare il cavo di alimentazione dalla presa a muro.
- Esaminare attentamente l'apparecchio dopo l'installazione. Non collegare l'apparecchio all'alimentazione elettrica se è presente acqua su componenti che non dovrebbero essere bagnati.
- Non mettere in funzione l'apparecchio se il cavo o la spina sono danneggiati, se non funziona regolarmente, se viene fatto cadere o se è in altro modo danneggiato. Il cavo di alimentazione elettrica di questo apparecchio non può essere sostituito. In caso di danneggiamento del cavo di alimentazione, non utilizzare l'apparecchio. Non tagliare per nessun motivo il cavo.
- Si consiglia di posizionare l'apparecchio a lato di una presa elettrica a muro. Per evitare il gocciolamento d'acqua sulla spina o sulla presa di corrente, l'utente dovrà predisporre un'ansa di sgocciolamento posizionata più in basso del punto di collegamento presa-spina in modo che eventuali gocce non possano raggiungere il collegamento stesso. Nel caso in cui la spina o la presa elettrica vengano a contatto con l'acqua, NON scollegare il cavo. Togliere tensione all'impianto elettrico agendo sull'interruttore generale, quindi staccare la spina e verificare l'eventuale presenza di acqua nella presa elettrica.



- **AWERTENZA** - L'utilizzo da parte o in presenza di un bambino potrà essere effettuato unicamente sotto la stretta sorveglianza di un adulto. Questo apparecchio può essere usato da bambini di almeno 8 anni di età e da persone affette da disabilità fisiche, sensoriali o mentali, o prive di esperienza o delle informazioni necessarie, unicamente a condizione che siano controllati, istruiti sull'uso sicuro dell'apparecchio e che abbiano capito i rischi che ciò comporta. Non permettere che i bambini giochino con l'apparecchio. Le operazioni di pulizia e manutenzione riservate all'utente non potranno essere effettuate da bambini senza la sorveglianza di un adulto.
- Per evitare ogni rischio di lesioni, non toccare parti mobili o surriscaldate.
- **ATTENZIONE** - Scollegare sempre dalla rete elettrica tutti i dispositivi presenti nell'acquario prima di immergere le mani in acqua, prima di installare o rimuovere componenti e durante l'installazione, la manutenzione o la manipolazione dell'apparecchio. Afferrare la spina e tirare per staccarla dalla presa. Non tirare il cavo per scollegare la spina dalla presa elettrica. Scollegare sempre l'apparecchio dalla presa elettrica quando non è in uso.
- Questo apparecchio è una **pompa-filtro per acquario progettata esclusivamente per l'uso domestico** in ambienti interni. È progettata per l'uso in acquari domestici ornamentali. Può essere utilizzato con acqua dolce o salata. Massima temperatura dell'acqua 35°C. Non utilizzare l'apparecchio per scopi diversi da quelli previsti (ad es.: NON utilizzarlo in laghetti ornamentali, piscine, vasche da bagno, ecc.). L'uso di componenti e accessori non raccomandati o venduti dal produttore dell'apparecchio può compromettere la sicurezza dell'apparecchio stesso e determina il decadimento della garanzia.
- Questo apparecchio non è una pompa filtro per acquario di tipo sommersibile. Non installare né riporre l'apparecchio in luoghi esposti ad agenti atmosferici o temperature al di sotto dello zero.
- Assicurarsi che l'apparecchio sia saldamente installato prima di metterlo in funzione e che il collegamento elettrico sia conforme alle caratteristiche riportate sulla targhetta dati. Non utilizzare la pompa-filtro a secco.
- Non utilizzare cavi di prolunga. Se la lunghezza del cavo di alimentazione è insufficiente, rivolgersi ad un elettricista qualificato.

## CONSERVARE QUESTE ISTRUZIONI PER OGNI FUTURO RIFERIMENTO.

### CARATTERISTICHE TECNICHE

	PRATIKO 100 3.0 SUPER SILENT	PRATIKO 200 3.0 SUPER SILENT	PRATIKO 300 3.0 SUPER SILENT	PRATIKO 400 3.0 SUPER SILENT
<b>Per acquari L</b>	40 - 130	60 - 220	90 - 330	150 - 500
<b>Tensione di alimentazione V</b>	230 - 240	230 - 240	230 - 240	230 - 240
<b>Frequenza di alimentazione Hz</b>	50	50	50	50
<b>Potenza assorbita W</b>	10	10	15	20
<b>Superficie meccanica cm<sup>2</sup></b>	514	803	803	1074
<b>Volume totale dei cestelli L</b>	2,0	3,1	4,5	6,0
<b>Volume corpo filtro L</b>	3,9	5,3	7,3	9,2
<b>Dimensione filtro cm</b>	19 x 18 x 35	19 x 18 x 42	24 x 18 x 42	24 x 18 x 49
<b>Portata max pompa L/h</b>	550	780	1150	1450
<b>Portata max filtro* L/h</b>	360	460	780	930
<b>Prevalenza m</b>	1,45	1,45	1,75	2,25

\*Le portate sono state misurate utilizzando tubi flessibili di mandata e aspirazione della stessa lunghezza.

## 2. INSTALLAZIONE

**IMPORTANTE:** leggere tutte le istruzioni prima di iniziare a utilizzare l'apparecchio.

- Assicurarsi che durante la preparazione il livello dell'acqua non superi il gruppo di mandata.
- Prevedere 30-45 minuti per le operazioni di preparazione e installazione.
- Utensili necessari: taglierino. Seghetto, da utilizzare per tagliare il tubo rigido di aspirazione in caso di acquario poco profondo.
- **Non collegare alla rete elettrica il filtro prima di aver completato la preparazione, l'installazione e prima che il filtro sia pieno d'acqua.**
- Rimuovere tutte le parti dall'imballaggio e identificarle servendosi, come guida, dello schema riportato alle pagine 2-3. Una guida ai ricambi è disponibile anche nella parte finale del presente manuale.

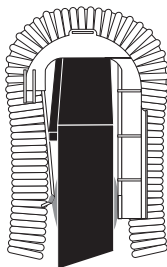
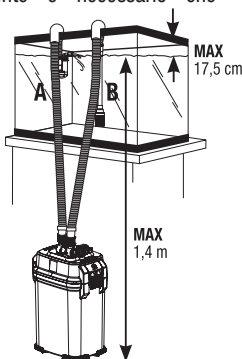
### PREPARAZIONE DELL'ACQUARIO

#### 1. DECIDERE IL POSIZIONAMENTO DEL FILTRO.

Tenere presente che si tratta di un sistema alimentato a gravità. Perché funzioni correttamente è necessario che vengano soddisfatti tutti i requisiti di installazione elencati di seguito.

#### Requisiti di installazione

- La distanza tra il livello dell'acqua della vasca e la base inferiore del corpo filtro **non deve essere superiore** a 1,4 metri.
- I tubi flessibili devono seguire un **percorso lineare** dal filtro al bordo dell'acquario, **evitando attorcigliamenti e formazione di anse.**
- Il livello dell'acqua non deve **mai scendere sotto 17,5 cm** dal bordo superiore dell'acquario.
- **Il filtro deve essere SEMPRE posizionato al di sotto dell'acquario.**
- Il tubo rigido di aspirazione (**B**) non deve essere posizionato in prossimità di aeratori.



#### 2. POSIZIONARE ENTRAMBI I PASSANTI PER TUBI SUL VETRO POSTERIORE DELL'ACQUARIO.

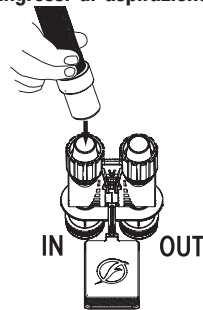
Posizionarne uno appena sopra il punto in cui si desidera collocare il tubo rigido di aspirazione e l'altro appena sopra il punto in cui si desidera collocare il gruppo di mandata. Assicurarsi che la parte più lunga di ciascun passante sia rivolta all'esterno dell'acquario. Installare le ventose sia internamente che esternamente ai passanti.

**IMPORTANTE:** assicurarsi di posizionare il tubo rigido di aspirazione a debita distanza da qualsiasi fonte d'aria, da un aeratore o dal gruppo di mandata. L'ingresso di aria nella griglia di aspirazione riduce infatti l'efficienza del filtro.

### 3. PREPARAZIONE DEI COLLEGAMENTI DI ASPIRAZIONE

Inserire il rubinetto AquaStop negli ingressi di aspirazione e mandata presenti sul coperchio, quindi bloccarlo in sede spingendo verso il basso l'apposita leva.

- Posizionare il filtro sotto l'acquario, nel punto in cui dovrà essere messo in funzione.
- Inserire un'estremità in gomma del tubo flessibile nell'ingresso di aspirazione (IN) del rubinetto AquaStop; l'ingresso di aspirazione si troverà sulla sinistra.
- Spingere un'estremità del tubo flessibile all'interno del rubinetto; continuare a spingere finché non si blocca.
- Serrare il dado stringitubo in senso antiorario fino in fondo, senza tuttavia forzare. Controllare che il tubo sia saldamente fissato all'unità prima di passare al punto successivo.

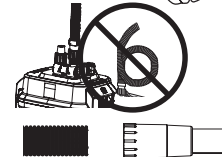
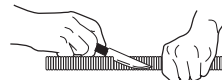


**Misurare il tubo flessibile e tagliarlo.** È necessario ottenere un tratto di tubo flessibile che possa raggiungere facilmente l'interno dell'acquario dal filtro.

- Sollevare il tubo flessibile sopra il bordo superiore dell'acquario, in modo che poggi sul passante del tubo di aspirazione.
- Tagliare con un taglierino il tubo flessibile ad almeno 10 cm sotto il bordo dell'acquario. **Non tagliare il tubo troppo corto.**

**IMPORTANTE:** nel tagliare il tubo flessibile, mantenere una lunghezza tale che il punto di giunzione tra il tubo flessibile e il gruppo di aspirazione sia circa 7,5 cm al di sotto del livello dell'acqua. Se necessario, il tubo flessibile potrà essere accorciato nell'ultima fase di installazione.

Inserire l'estremità tagliata del tubo flessibile di aspirazione spingendola nell'adattatore in gomma del gruppo di aspirazione. Inserire il tubo flessibile per almeno 2,5 cm evitando di torcerlo.

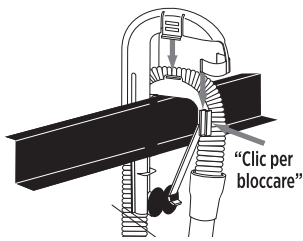


#### IMPORTANTE:

- Il tubo di aspirazione deve seguire un percorso lineare dal filtro al bordo dell'acquario, **evitando la formazione di anse o curvature eccessive.**
- Un tubo di aspirazione troppo lungo potrebbe pregiudicare la funzionalità del filtro.
- Per assicurare una perfetta tenuta, l'adattatore in gomma deve essere mantenuto completamente sommerso.
- Assicurarsi di posizionare il tubo di aspirazione lontano da qualsiasi fonte d'aria (dispositivi aerazione - schiumatoio - rubinetto di mandata). L'aria che entra nel filtro ne riduce l'efficienza.

Agganciare la ventosa sul gruppo di aspirazione e fissare il gruppo dentro la vasca, assicurandosi che la griglia di aspirazione si trovi a una distanza di almeno 7,5 cm dal fondo. (Se il tubo rigido è troppo lungo rispetto alla profondità dell'acquario, rimuovere la griglia dal gruppo di aspirazione, tagliare il tubo rigido con un seghetto, quindi riposizionare la griglia). Una volta che il gruppo di aspirazione è correttamente posizionato, bloccarlo in sede premendo le ventose contro il vetro.

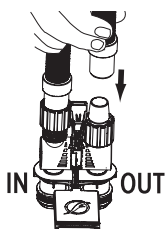
Posizionare la parte superiore del passante per tubi sopra il tubo flessibile e premere verso il basso per bloccare il tubo flessibile in sede fino a sentire un "clic".



#### 4. PREPARAZIONE DEI COLLEGAMENTI DI MANDATA

La parte rimanente di tubo flessibile verrà utilizzato per la mandata. Collegare il tubo flessibile all'ingresso di mandata (OUT) sulla destra del rubinetto AquaStop.

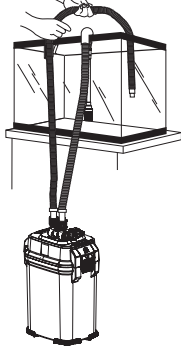
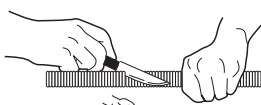
- Spingere l'altra estremità del tubo flessibile (quella non tagliata) all'interno del rubinetto; continuare a spingere finché non si blocca.
- Serrare il dado stringitubo in senso antiorario fino in fondo, senza tuttavia forzare.



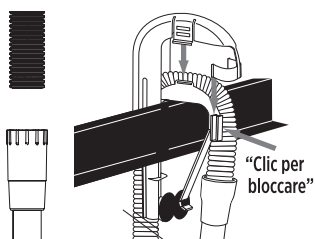
#### Misurare il tubo flessibile e tagliarlo.

Anche in questo caso è necessario ottenere un tratto di tubo flessibile che possa raggiungere facilmente l'interno dell'acquario dal filtro.

- Sollevare il tubo flessibile lungo il passante per tubi posizionato per la mandata.
- Tagliare con un taglierino il tubo flessibile ad almeno 10 cm oltre il bordo superiore dell'acquario. Non tagliare il tubo flessibile troppo corto. Se necessario, il tubo flessibile potrà essere accorciato nell'ultima fase di installazione.
- Inserire il tubo flessibile per almeno 2,5 cm sul collo d'oca di mandata. Attenzione: durante l'inserimento non ruotare il tubo flessibile per evitare che si deformi.



**IMPORTANTE:** per assicurare una perfetta tenuta, il punto di collegamento tra il tubo flessibile e il gruppo di mandata dovrebbe essere mantenuto completamente sommerso.

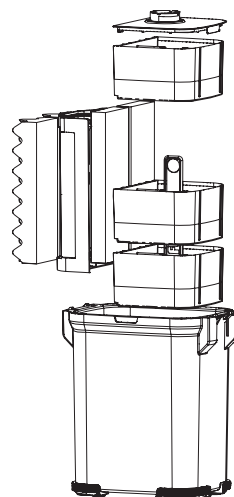


Posizionare il gruppo di mandata all'interno della vasca a circa 2 cm sotto il livello dell'acqua; quindi, esercitare una leggera pressione sulla parte superiore del passante per tubi fino a sentire un "clic" per bloccare il tubo flessibile in sede.

#### 5. PREPARAZIONE DEL FILTRO

In primo luogo, scollegare il rubinetto AquaStop dal filtro e lavare quest'ultimo sotto acqua corrente evitando di contaminarlo con saponi o prodotti chimici.

- **Sbloccare le maniglie laterali a sgancio rapido**, quindi premerle verso il basso in modo da sollevare la testata motore dal corpo filtro e separarlo.

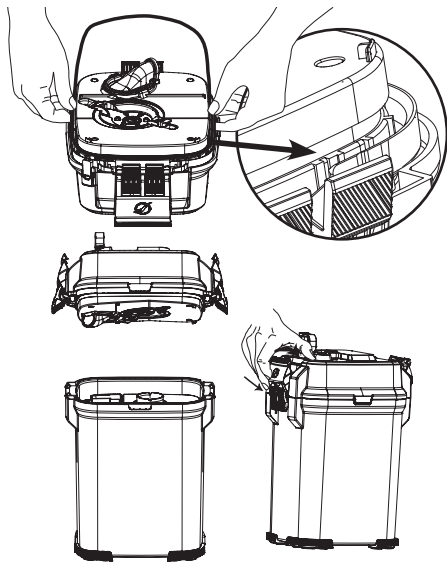


**IMPORTANTE:** i materiali filtranti forniti in dotazione con il filtro Askoll Pratiko 3.0 Super Silent sono stati appositamente collocati nei cestelli del vano superiore, centrale e inferiore per **indicare il posizionamento raccomandato** ai fini di una filtrazione di base ottimale. Annotare correttamente questo posizionamento e inserire i materiali filtranti nei cestelli degli stessi vani durante la preparazione del filtro per l'utilizzo.

- **Rimuovere dal corpo filtro il supporto spugne (prefiltro), il coperchio dei materiali filtranti e i cestelli dei materiali filtranti.** Durante la rimozione dei materiali filtranti, annotare i vani in cui si trovavano. Quindi **estrarre i materiali filtranti dalle confezioni in plastica**, senza tuttavia rimuovere il carbone attivo dai sacchetti microforati. Utilizzare l'asta centrale integrata per sollevare i cestelli dei materiali filtranti e sfilarli dal corpo filtro.
- **Sciogliere i cestelli e i materiali filtranti in acqua corrente di rubinetto** per rimuovere la polvere, quindi inserire i materiali filtranti nei cestelli. In alternativa, è possibile utilizzare i materiali filtranti consigliati (vedi tabella pagina 6).
- **Reintrodurre i cestelli con i materiali filtranti nel corpo filtro** e riposizionare il coperchio dei materiali filtranti sul cestello superiore.

**IMPORTANTE:** assicurarsi che ciascun tipo di materiale filtrante venga collocato nello stesso vano in cui era stato inserito in precedenza, a meno che non si decida di adottare un piano di filtrazione diverso rispetto alla configurazione di base raccomandata. Non riempire mai in eccesso i cestelli. Se i cestelli o il coperchio non sono in posizione, non è possibile effettuare una corretta chiusura.

- Prima dell'utilizzo iniziale, sciacquare il supporto spugne (prefiltro) su entrambi i lati in acqua corrente di rubinetto per rimuovere eventuali contaminanti, quindi reintrodurlo in posizione nel corpo filtro, con il lato piano rivolto verso il basso. **Se il supporto spugne (prefiltro) non sembra inserito correttamente, verificare che non sia stato infilato in senso inverso.**
- **NON RIEMPIRE D'ACQUA IL CORPO FILTRO.**



- **Completare l'assemblaggio della testata motore:** posare la testata motore su una superficie piana, con il lato superiore rivolto verso il basso. Estrarre la guarnizione di tenuta in gomma lubrificata dal sacchetto di plastica. Per una corretta chiusura a tenuta della testata, la guarnizione di tenuta deve essere umida, ma non bagnata. Inserire accuratamente la guarnizione nell'apposito incavo perimetrale sulla base della testata motore.
- **Posizionare la testata sul corpo filtro.** Assicurarsi che sia correttamente in sede. È possibile un solo orientamento.
- **Bloccare la testata in sede.** Allineare la testata motore con il corpo filtro. Spingere le doppie linguette delle maniglie laterali a sgancio rapido sotto il bordo del corpo filtro. Controllare che il cavo di alimentazione sia correttamente allineato con la scanalatura d'invito praticata sul corpo filtro. Bloccare in sede la testata motore agganciandola al corpo filtro spingendo la parte superiore delle maniglie laterali sulla testata motore fino a sentire "clac". Controllare che le doppie linguette delle maniglie laterali siano correttamente agganciate agli appositi punti di presa presenti nel corpo filtro. Se l'unità non si chiude agevolmente verificare che tutti i componenti interni siano stati inseriti correttamente.
- **Posizionare l'apparecchio nella posizione desiderata.**

#### INDICAZIONI IMPORTANTI DA RICORDARE:

- Questo sistema è alimentato a gravità. Perché funzioni correttamente, il filtro deve essere tenuto in posizione verticale al di sotto dell'acquario.
- La distanza dalla base inferiore del corpo filtro al livello massimo dell'acqua nella vasca non deve superare 1,4 m.
- I tubi flessibili devono seguire un **percorso lineare** dal filtro al bordo dell'acquario, **evitando la formazione di anse e rimanendo sufficientemente tesi.**
- Con un tubo flessibile troppo lungo il filtro non può funzionare correttamente.
- Il livello dell'acqua non deve mai scendere sotto 17,5 cm dal bordo superiore dell'acquario.
- **Non installare MAI il filtro sopra il livello dell'acqua.**

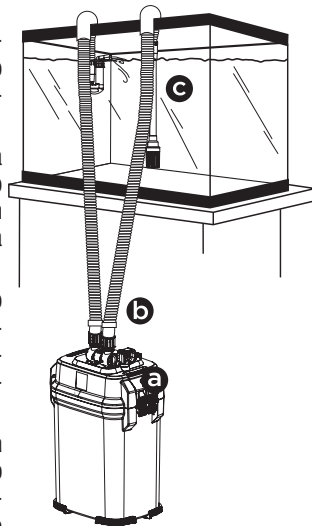
- **Inserire il rubinetto AquaStop nei connettori di aspirazione e mandata presenti sulla testata motore**, quindi bloccarlo in sede spingendo verso il basso l'apposita leva rossa.
- **Aprire il rubinetto AquaStop spingendo a fondo l'apposita leva grigia** (Il rubinetto deve essere completamente aperto prima di mettere in funzione o innescare l'unità).

#### 6. AVVIAMENTO DEL FILTRO

**IMPORTANTE:** per evitare di danneggiare l'apparecchio, non collegarlo mai alla presa di alimentazione elettrica prima che il corpo filtro sia completamente riempito di acqua.

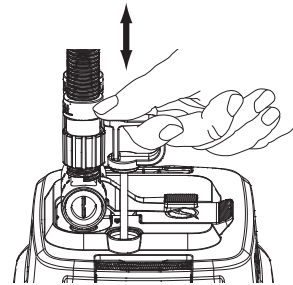
- **Verificare l'installazione.**

- Assicurarsi che le maniglie laterali a sgancio rapido siano saldamente chiuse.
- Spingere a fondo la leva grigia del rubinetto AquaStop per portarlo in posizione di completa apertura.
- Verificare che il gruppo di aspirazione ed immissione siano completamente sommersi in acqua.



- **Azionare 3-4 volte la Leva di innescamento ultra rapido (leva starter)** con movimenti continui verso l'alto e verso il basso finché non si inizia a sentire l'acqua affluire nell'unità. Riportare la leva di innescamento in posizione abbassata. L'acqua aspirata, tramite il tubo flessibile di aspirazione, inizia a riempire il corpo filtro facendo fuoriuscire man mano l'aria. L'aria viene fatta fuoriuscire attraverso il gruppo di mandata, che dovrà essere posizionato leggermente sopra la superficie dell'acqua. Per espellere il più rapidamente possibile l'aria presente nell'impianto, il rubinetto AquaStop deve essere completamente aperto. **Assicurarsi pertanto che la leva sia completamente abbassata.**

- **Una volta che il gorgoglio nella vasca si arresta**, significa che l'aria è fuoriuscita dal sistema e il corpo filtro è pieno; **a questo punto è possibile collegare il cavo di alimentazione a una presa elettrica.**



**LA POMPA ENTRERÀ IN FUNZIONE IMMEDIATAMENTE.** L'acqua dovrebbe affluire dal gruppo di mandata con un flusso continuo. In caso contrario, controllare l'impianto per verificare che:

- Non siano presenti anse o curvature eccessive nei tubi flessibili.



- La distanza tra il livello dell'acqua della vasca e la base inferiore del corpo filtro non sia superiore a 1,4 metri.
- Il livello dell'acqua non scenda sotto 17,5 cm dal bordo superiore dell'acquario.
- Il gruppo di aspirazione sia saldamente fissato alla parete dell'acquario.
- Non ci siano aeratori in prossimità del gruppo di aspirazione.
- Non ci siano perdite lungo il circuito idraulico, in particolare in corrispondenza delle connessioni in gomma
- La testata motore sia chiusa saldamente.
- Il rubinetto AquaStop sia completamente aperto prima di mettere in funzione o innescare il filtro.

### Regolazione del flusso d'acqua

Una volta che il filtro è entrato regolarmente in funzione, è possibile agire sulla leva superiore di colore grigio del rubinetto AquaStop per regolare il flusso d'acqua.

Per ridurre il flusso d'acqua, sollevare la leva a metà corsa e non oltre. Questa operazione può essere effettuata con l'unità regolarmente in funzione, senza rischio di danneggiare il motore. Occorre tuttavia evitare rigorosamente di far funzionare il filtro con la leva sollevata (ossia in posizione di chiusura) per oltre la metà della sua corsa.

### Presenza di aria nel filtro

Durante il riempimento, dell'aria potrebbe rimanere intrappolata nel corpo filtro; inoltre, i materiali filtranti nuovi potrebbero rilasciare aria.

Il filtro finirà comunque con l'espellere tutte le sacche d'aria. Qualora si osservi una quantità eccessiva di bolle d'aria per un periodo prolungato, esaminare tutti i tubi flessibili e i raccordi per escludere la presenza di perdite. Assicurarsi inoltre che non siano presenti sorgenti d'aria (ad esempio un dispositivo di aerazione) in prossimità della griglia di aspirazione.

## 3. MANUTENZIONE E PULIZIA

**AVVERTENZA: SCOLLEGARE SEMPRE DALLA RETE ELETTRICA TUTTI I DISPOSITIVI PRESENTI NELL'ACQUARIO PRIMA DI IMMERGERE LE MANI IN ACQUA, PRIMA DI INSTALLARE O RIMUOVERE COMPONENTI E DURANTE L'INSTALLAZIONE, LA MANUTENZIONE O LO SPOSTAMENTO DEL FILTRO.**

### Manutenzione dei materiali filtranti

I materiali filtranti devono essere sostituiti o puliti periodicamente in conformità alle istruzioni riportate sulle confezioni dei singoli prodotti. La durata utile effettiva di ciascun tipo di materiale varia a seconda dell'utilizzo e delle caratteristiche specifiche di ogni acquario e di animali e piante in esso contenuti. Askoll propone una tabella di massima (vedi pag 11) che riporta i tempi consigliati per garantire un corretto filtraggio. Per rimuovere e sostituire i materiali filtranti, seguire le istruzioni riportate di seguito.

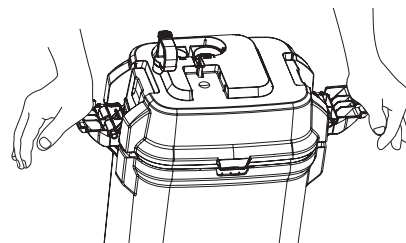
**IMPORTANTE:** non sostituire mai tutti i materiali filtranti contemporaneamente. Distribuire nel tempo la loro sostituzione, così da lasciare sempre una parte di materiali vecchi nel filtro. In questo modo si stimola la reintegrazione dei batteri benefici, man mano che le colonie smaltite con i vecchi materiali filtranti vengono sostituite da quelle nuove e più attive. Per favorire l'azione

batterica si consiglia di versare il prodotto Askoll Treatment Ultra Fast Bio Active a ogni sostituzione dei materiali filtranti. Tutte le parti in gomma, ad esempio la guarnizione di tenuta della testata motore, lo stelo della leva di innescò, il rubinetto AquaStop e gli anelli di tenuta devono essere sostituiti periodicamente con ricambi originali Askoll (vedi tabella a pag 12).

### 1. SVUOTAMENTO DEL FILTRO

- **Chiudere il rubinetto AquaStop** sollevando completamente l'apposita leva grigia. In questo modo è possibile chiudere a tenuta i raccordi dei tubi flessibili di mandata per mantenere il vuoto necessario al fine di riavviare il filtro senza doverlo innescare.
- **Scollegare il cavo di alimentazione dalla presa elettrica.**
- **Sollevare la leva rossa di bloccaggio per liberare il rubinetto AquaStop.** Non è necessario rimuovere i tubi flessibili dal rubinetto AquaStop, a meno che i tubi flessibili, il rubinetto AquaStop o entrambi i componenti non richiedano una pulizia (Un'azione periodica di pulizia è consigliata per garantire un flusso d'acqua ottimale. A tale scopo è possibile ad esempio approfittare del ricambio generale dell'acqua. Per la pulizia, sciacquare sotto acqua corrente di rubinetto).
- **Afferrando l'unità per il corpo filtro e non per la testata motore,** spostarla su una superficie piana idonea in prossimità di un lavandino (Mantenere il filtro in posizione verticale, in modo da evitare il rischio di perdite d'acqua).

- **Sbloccare le maniglie laterali a sgancio rapido,** quindi premerle verso il basso in modo da sollevare la testata motore dal corpo filtro e separarla.



- Rimuovere il coperchio dei materiali filtranti, quindi agire sull'asta centrale per estrarre i cestelli dei materiali filtranti dal corpo filtro. A questo punto sollevare e rimuovere il supporto spugne (prefiltro) e riporre tutti i componenti dei materiali filtranti nel lavandino o in un secchio.
- Inclinare il corpo filtro sopra un lavandino e scaricare tutta l'acqua rimasta.
- **Sciogliere l'interno del corpo filtro con acqua pulita. NON usare mai sapone o detersivi** per la pulizia del corpo filtro o per il risciacquo dei cestelli del prefiltro e dei materiali filtranti. Ogni eventuale residuo di prodotti per la pulizia rimasto sulle superficie potrebbero danneggiare i delicati tessuti dei pesci.
- **Sciogliere l'interno del pozzetto della leva di innescò con acqua pulita.** Assicurarsi che non ci siano detriti bloccati (o intrappolati) nella valvola clapet a linguetta rossa e che questa si trovi correttamente sistemata in posizione di chiusura.

### 2. PULIRE O SOSTITUIRE I MATERIALI FILTRANTI

- **Sostituire i materiali filtranti chimici (se in dotazione) secondo necessità.** I materiali filtranti chimici non possono essere puliti e riutilizzati.

- **Sciacquare i materiali filtranti biologici con acqua prelevata dall'acquario (mai acqua del rubinetto) o sostituire secondo necessità.**

Non sostituire mai tutti i materiali filtranti biologici in un'unica soluzione, perché le preziose colonie di batteri benefici andrebbero perdute.

- Sciacquare le spugne utilizzando acqua prelevata dall'acquario o acqua del rubinetto dechlorata, oppure sostituire le spugne secondo necessità (vedi tabella pag 6).

Per la massima efficacia dell'azione di pulizia, sciacquare ogni parte separatamente. Assicurarsi che la spugna Bio-Foam sporga dalla parte superiore del cestello di prefiltro. Sciacquare anche gli altri materiali filtranti meccanici.

**NON usare saponi o detergenti, poiché gli eventuali residui dei prodotti potrebbero essere nocivi per i pesci.**

### 3. RIMONTARE L'UNITÀ

#### NON RIEMPIRE D'ACQUA IL CORPO FILTRO IN FASE DI RIMONTAGGIO DELL'UNITÀ.

- **Reintrodurre i cestelli con i materiali filtranti nel corpo filtro** e riposizionare il coperchio sul cestello superiore.
- **Riposizionare il supporto spugne (prefiltro) completo di spugne nel corpo filtro.** (Inserire con il lato piano rivolto verso il basso.)
- **Si consiglia un attento controllo dello stato delle guarnizioni;** in caso di scarsa presenza di lubrificante e/o piccole fessurazioni (crepe) se ne consiglia la sostituzione.
- **Riposizionare la testata motore.** Assicurarsi che sia correttamente in sede. È possibile un solo orientamento.
- **Agire sulle maniglie laterali a sgancio rapido** per chiudere saldamente la testata motore.
- **Riportare l'unità in posizione, reinserire il rubinetto AquaStop** e bloccarlo in sede spingendo l'apposita leva rossa verso il basso.
- Spingere verso il basso la leva grigia del rubinetto AquaStop per aprirlo. L'acqua dovrebbe iniziare a scorrere immediatamente.

**IMPORTANTE:** se i tubi flessibili sono stati scollegati dal rubinetto AquaStop, o se l'impianto ha perso la condizione di vuoto per altre ragioni, il corpo filtro non si riempirà automaticamente. In tal caso, agire sulla leva di innesco per riempire il corpo filtro.

- Attendere il completo riempimento del corpo filtro, quindi ricollegare il cavo di alimentazione alla presa elettrica.

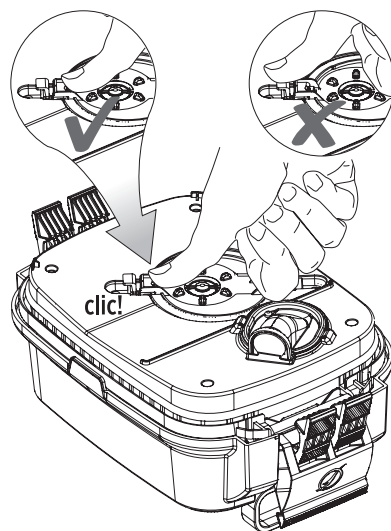
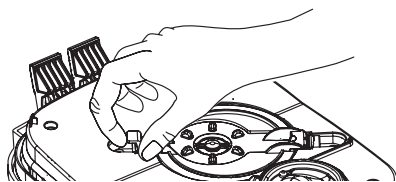
**IMPORTANTE:** se il corpo filtro non è stato riempito prima di collegare il cavo alla presa, l'apparecchio potrebbe avere problemi di funzionamento. Il filtro non deve essere mai messo in funzione senz'acqua. Il funzionamento a secco dell'unità potrebbe danneggiare il motore.

#### Manutenzione della girante

Il pozzetto della magnetogirante è dotato di un efficace meccanismo autopulente. Si consiglia tuttavia di verificare regolarmente, nell'ambito della manutenzione ordinaria, lo stato della girante rimuovendo l'apposita coprigirante. Le buone condizioni di pulizia favoriscono una maggior durata della girante e del motore.

**IMPORTANTE:** la girante è dotata di un alberino ceramico resistente all'usura ma fragile. Usare quindi la massima cautela durante la manutenzione e la manipolazione.

- **Rimuovere la coprigirante:** spingere e sollevare delicatamente la linguetta.
- **Se la girante necessita di pulizia,** afferrarla e sfilare delicatamente la magnetogirante dal pozzetto. Sciacquarla con acqua pulita.
- **Se anche il pozzetto necessita di pulizia,** pulire delicatamente con uno scovolino non abrasivo.



- **Ricollocare la magnetogirante nel pozzetto:** inserire il coprigirante facendo scivolare l'aletta dello stesso nell'apposito incavo sul bordo del vano della girante. Spingere verso il basso il lato opposto del coprigirante, controllando che l'alberino ceramico della magnetogirante si posizioni al centro del coprigirante. Continuare a spingere verso il basso finché la linguetta di fermo non scatta in posizione con un "clic".

**NOTA:** l'alberino ceramico della girante è fissato sul fondo del pozzetto tramite un supporto in gomma. L'alberino può essere facilmente estratto e reinserito manualmente, facendo tuttavia attenzione a non far uscire dalla sede il supporto in gomma (Riposizionare sempre il coperchio della girante per assicurarne il corretto allineamento).

La girante tende a usurarsi con il passare del tempo. È possibile ordinare il ricambio della magnetogirante presso il rivenditore Askoll locale.

#### Innesco

Tenere presente che la leva di innesco può essere sostituita solo in caso di rottura dello stelo o della leva stessa.

## 4. FREQUENZA DI MANUTENZIONE PROGRAMMATA

### IMPORTANTE

Per garantire il funzionamento ottimale del filtro esterno Askoll Pratico 3.0 Super Silent, è necessario sottoporlo a regolare manutenzione. Il mancato rispetto di questa avvertenza potrebbe causare la rottura del filtro e determina il decadimento della garanzia. Inoltre, un'azione regolare di pulizia e manutenzione consentirà di ridurre notevolmente o di prevenire completamente i guasti e i cali di prestazioni. Fare riferimento al programma di manutenzione riportato di seguito.

FREQUENZA DI MANUTENZIONE PROGRAMMATA				
Componenti	MENSILE	OGNI 3 MESI	OGNI 6 MESI	ANNUALE
Magnetogirante e pozzetto della magnetogirante <sup>1,4,6</sup>	Controllare e pulire			Sostituire (solo magnetogirante)
Alberino ceramico <sup>4</sup>	Controllare e pulire			Sostituire
Tubo rigido con griglia di aspirazione <sup>3</sup>		Controllare e pulire		
Tubo flessibile corrugato				Controllare e pulire
Gruppo di innesco ultra rapido			Pulire e lubrificare	
Guarnizione di tenuta della testata motore <sup>2,5</sup>	Pulire e lubrificare			Sostituire
Guarnizioni AquaStop		Pulire e lubrificare		
Spugna filtrazione meccanica	Controllare e pulire		Sostituire	
Spugna filtrazione fine	Controllare e pulire		Sostituire	
Spugna bugnata Bio-Foam Max	Controllare e pulire		Sostituire	
Pure Max			Sostituire metà quantità	
Pure Lava	Risciacquare con acqua dell'acquario			
Adsorbor	Sostituire			

**Per garantire la presenza costante delle colonie batteriche utili, non sostituire mai tutti i materiali filtranti contemporaneamente.**

<sup>1</sup> Assicurarsi che il coprigirante sia inserito correttamente durante il riposizionamento.

<sup>2</sup> Lubrificare la guarnizione circolare della testata motore utilizzando un lubrificante inerte (ad es. olio vegetale). NON utilizzare prodotti a base di vaselina.

<sup>3</sup> I tubi sono destinati a intasarsi progressivamente con rifiuti e residui viscosi di proteine.

<sup>4</sup> La sostituzione con cadenza annuale garantisce prestazioni ottimali.

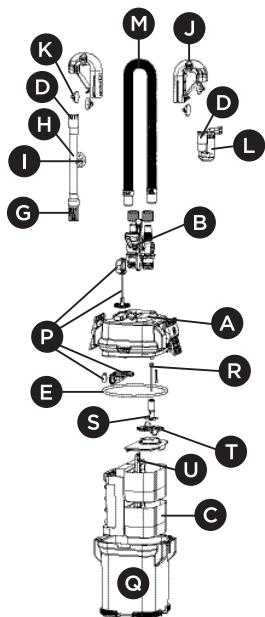
<sup>5</sup> La guarnizione di tenuta della testata motore tende a deteriorarsi nel tempo e deve essere sostituita ogni anno per evitare il rischio di perdite.

<sup>6</sup> La girante tende a usurarsi con il passare del tempo. Come misura preventiva si consiglia di sostituirla ogni anno.

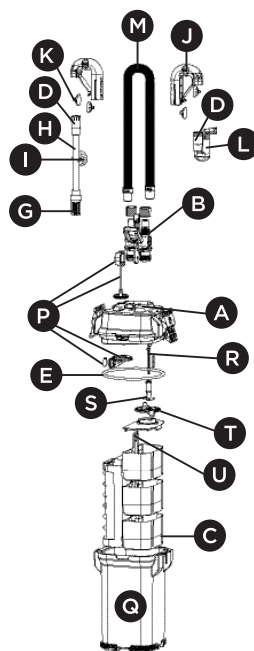
## 5. RICAMBI

	PRATIKO 100 3.0 SUPER SILENT	PRATIKO 200 3.0 SUPER SILENT	PRATIKO 300 3.0 SUPER SILENT	PRATIKO 400 3.0 SUPER SILENT
<b>A</b> Testata motore completa	922401	922402	922403	922404
<b>B</b> Rubinetto AquaStop	922411	922411	922411	922411
<b>C</b> Cestelli materiali filtranti	922436	922436	922437	922437
<b>D</b> Adattatori in gomma	922756	922756	922755	922755
<b>E</b> Guarnizione di tenuta	922705	922705	922423	922423
<b>G</b> Griglia di aspirazione	922752	922752	922752	922752
<b>H</b> Tubo rigido di aspirazione	922753	922753	922753	922753
<b>I</b> Gancio a ventosa (40 mm)	922425	922425	922425	922425
<b>J</b> Passante per tubi	952050	952050	952050	952050
<b>K</b> Ventose ø 30 mm (4 pz.)	AB090003	AB090003	AB090003	AB090003
<b>L</b> Collo d'oca di mandata	922412	922412	922412	922412
<b>M</b> Tubo flessibile corrugato	922750	922750	922749	922749
<b>P</b> Gruppo di innesco ultra rapido	922413	922413	922413	922413
<b>Q</b> Corpo filtro (con piedini in gomma)	922441	922442	922443	922419
<b>R</b> Alberino ceramico + supporto in gomma	280075	280075	280075	280075
<b>S</b> Magnetogirante	922420	922420	922421	922422
<b>T</b> Coprigirante	922416	922417	922418	922418
<b>U</b> Asta estrazione cestelli	922431	922432	922432	922433
Spugna filtrazione fine (3 pz.)	280365	280365	-	-
Spugna filtrazione fine (6 pz.)			280366	280366
Spugna bugnata Bio-Foam Max (2 pz.)	922426	922427	922427	922428
Spugna filtrazione meccanica (2 pz.)	922406	922407	922407	922408

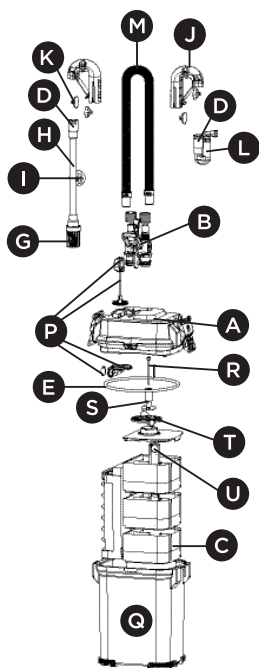
Per ordinare i ricambi rivolgersi al proprio rivenditore Askoll



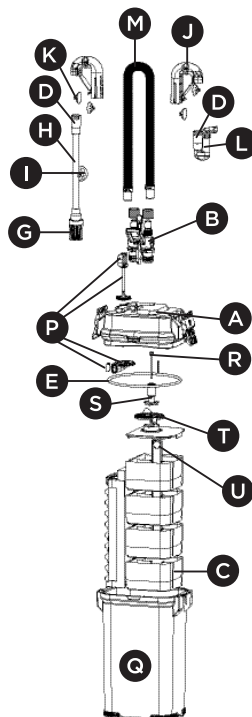
**PRATIKO 100**



**PRATIKO 200**



**PRATIKO 300**



**PRATIKO 400**

## 6. MESSA FUORI SERVIZIO DEL PRODOTTO

Direttiva 2012/19/UE sui rifiuti di apparecchiature elettriche ed elettroniche (RAEE). Il simbolo del cassonetto barrato riportato sull'apparecchiatura o sulla confezione indica che il prodotto alla fine della propria vita utile deve essere conferito ai centri di raccolta separatamente dagli altri rifiuti. L'utente dovrà, pertanto, conferire l'apparecchiatura giunta a fine vita presso le isole ecologiche del proprio Comune oppure riconsegnarla al rivenditore al momento dell'acquisto di una nuova apparecchiatura di tipo equivalente, in ragione di uno a uno. L'adeguata raccolta differenziata, per l'avvio successivo dell'apparecchiatura dismessa al riciclaggio, al trattamento e allo smaltimento ambientale compatibile, contribuisce ad evitare effetti negativi sull'ambiente e sulla salute e favorisce il reimpiego e/o riciclo dei materiali di cui è composta l'apparecchiatura. Lo smaltimento abusivo del prodotto da parte dell'utente comporta l'applicazione delle sanzioni amministrative previste dalle norme vigenti. Askoll Uno srl declina ogni responsabilità per impieghi diversi da quelli per il quale il prodotto è stato progettato e per operazioni eseguite non conformemente a quanto riportato sulle presenti istruzioni e non rispettose delle vigenti norme in materia di sicurezza.



## 7. GARANZIA

I filtri esterni Askoll Pratikò 3.0 Super Silent sono garantiti per tre (3) anni dalla data di acquisto contro difetti di materiale di fabbricazione o lavorazione nelle normali condizioni d'uso e di manutenzione dell'acquario. Si intendono esclusi dalla garanzia i componenti soggetti a normale usura quali il gruppo girante o la guarnizione di tenuta del motore. Si intendono esclusi dalla garanzia i componenti soggetti a normale usura che non siano stati sottoposti ad adeguata o corretta manutenzione. La garanzia si limita alla riparazione o sostituzione e non copre i danni di natura indiretta, né la perdita o i danni a cose, animali, persone, indipendentemente dalla causa. La presente garanzia è valida unicamente nelle condizioni operative per le quali l'apparecchio è stato progettato. Sono pertanto esclusi i danni causati da utilizzo irragionevole, errata installazione, manomissione, uso improprio o uso commerciale. Prima di restituire il filtro nel rispetto delle disposizioni di garanzia, assicurarsi che tutte le istruzioni di installazione e manutenzione siano state osservate. In caso di dubbio, prima di restituire il filtro, consultare il locale rivenditore specializzato in prodotti per acquari. Per usufruire della garanzia, ritornare l'articolo e rivolgersi esclusivamente al proprio negoziante, esibendo lo scontrino fiscale d'acquisto.

**LA GARANZIA È VALIDA UNICAMENTE ESIBENDO LA PROVA D'ACQUISTO RILASCIATA DA UN RIVENDITORE AUTORIZZATO Askoll.**

**LA GARANZIA NON PREGIUDICA I DIRITTI DEL CONSUMATORE PREVISTI DALLA LEGGE.**

## Utilizza i materiali filtranti originali Askoll per risultati ottimali



### PUREMAX

Derivato da elementi tutti naturali e chimicamente inerte, favorisce la crescita delle flore batteriche, garanzia di filtraggio efficace



### PUREZEOLITE

Minerale naturale in granuli a elevata capacità di scambio ionico, trattiene l'ammoniaca e i fosfati presenti in acquario



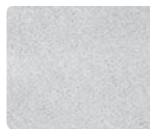
### ADSORBOR

Elimina rapidamente dall'acqua coloranti, sostanze tossiche, residui farmacologici e cattivi odori



### PHOSPHATESTOP

Rimuove i fosfati accumulati nell'acquario, che possono causare la proliferazione di alghe



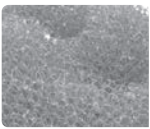
### NITRATESTOP

Rimuove selettivamente i nitrati accumulati nell'acquario, potenzialmente dannosi per la salute dei pesci



### SPUGNA MECCANICA

Trattiene rifiuti e detriti



### BIO-FOAM MAX

Grazie alla superficie ondulata crea fino al 30% in più di area filtrante



La linea di prodotti studiata per ottenere e mantenere i corretti parametri dell'acqua dell'acquario

## Askoll Treatment TRATTAMENTI LIQUIDI PER ACQUARI



### ULTRAFAST BIO ACTIVE

Additivo batterico per acquari

Favorisce l'insediamento di ceppi batterici aerobici che trasformano i nitriti e l'ammoniaca.

Disponibile nei formati:  
55 - 120 - 270 ml



### ACQUA AMICA

Biocondizionatore

Neutralizza il cloro e lega i metalli pesanti. Protegge le branchie e le mucose dei pesci. Previene lo stress da trasporto o acclimatazione.

Disponibile nei formati:  
55 - 120 - 270 ml



### BIO CRYSTAL

Chiarificatore biologico dell'acqua

Accelera la decomposizione delle sostanze organiche.

Disponibile nel formato:  
120 ml

# Askoll

Askoll Uno S.r.l.  
Via L. Galvani 31/33 - 36066 SANDRIGO (VI) - ITALIA  
[www.askollaquarium.com](http://www.askollaquarium.com)



09519104 30019