



FILTRO PER ACQUARI  
AD ALTE PRESTAZIONI

AquaClear

**FLUVAL**

MANUALE DI ISTRUZIONI

AC 20

AC 30

AC 50

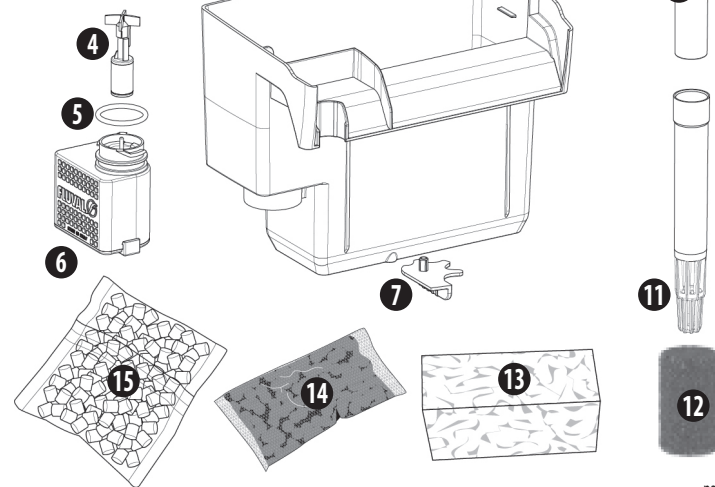


09620301-11124

**COSA È INCLUSO**

1. Coperchio filtro
2. Cestello filtro
3. Corpo filtro
4. Magnetogirante
5. Guarnizione di tenuta
6. Motore
7. Distanziatore
8. Copricamera
9. Tubo di aspirazione a "U"
10. Tubo di prolunga
11. Griglia di aspirazione
12. Pre-filtro
13. Spugna
14. Carbone
15. BIOMAX

**10**  
Non incluso con AC20



pag 2

**IMPORTANTI ISTRUZIONI DI SICUREZZA**

**AVVERTENZA**—per evitare lesioni, è necessario osservare le precauzioni di sicurezza di base, tra cui le seguenti:

**1. LEGGERE E SEGUIRE TUTTE LE ISTRUZIONI DI SICUREZZA**

e tutte le avvertenze importanti sull'apparecchio prima di utilizzarlo. In caso contrario, l'apparecchio potrebbe subire danni.

**2. PERICOLO** – Per evitare possibili scosse elettriche, è necessario prestare particolare attenzione nell'utilizzo delle apparecchiature elettriche a contatto con l'acqua. Per ognuna delle seguenti condizioni, non tentare di riparare l'apparecchio da soli; rivolgersi a un centro di assistenza autorizzato per la riparazione o smaltire l'apparecchio.

A. Se l'apparecchio cade in acqua, NON prenderlo! Staccare prima la spina e poi recuperarlo. Se uno dei componenti elettrici dell'apparecchio si bagna, staccare immediatamente la spina.

B. Se l'apparecchio mostra segni di perdite d'acqua anomale o se scatta l'interruttore differenziale dell'impianto domestico, scollegare il cavo di alimentazione dalla rete elettrica e rimuovere la pompa dall'acqua.

C. Esaminare attentamente l'apparecchio dopo l'installazione. L'apparecchio non deve essere collegato se c'è acqua su parti che non dovrebbero essere bagnate.

D. Non mettere in funzione l'apparecchio se il cavo o la spina sono danneggiati, se è malfunzionante o se è caduto o è stato danneggiato in qualsiasi modo. Il cavo di alimentazione di questo apparecchio non può essere sostituito; se il cavo è danneggiato, l'apparecchio deve essere gettato. Non tagliare mai il cavo.

E. Per evitare che la spina o la presa dell'apparecchio si bagnino, posizionare l'apparecchio a lato di una presa a parete per evitare che l'acqua goccioli sulla presa o sulla spina. È necessario fare assumere al cavo un'"ansa di sgocciolamento" più bassa del collegamento presa-spina (A). L'"ansa di sgocciolamento", come parte del cavo al di sotto del livello della presa, o del connettore se si utilizza una prolunga, evita che l'acqua scorra lungo il cavo ed entri in contatto con la presa. Se la spina o la presa si bagna, NON scollegare il cavo. Disconnettere l'interruttore generale dell'impianto domestico, da cui è alimentato l'apparecchio, poi staccare la spina.



pag 3

3. **AVVERTENZA** – È necessaria una stretta sorveglianza quando l'apparecchio viene utilizzato da bambini o in loro prossimità. Questo apparecchio può essere utilizzato da bambini di età pari o superiore a 3 anni e da persone con ridotte capacità fisiche, sensoriali o mentali o con scarsa esperienza e conoscenza, se sorvegliati oppure nel caso in cui abbiano ricevuto delle istruzioni sull'uso dell'apparecchio in modo sicuro e abbiano capito i pericoli implicati. I bambini non devono giocare con l'apparecchio. La pulizia e la manutenzione effettuata dall'utilizzatore non devono essere eseguite da bambini senza sorveglianza.

4. Per evitare lesioni, non toccare le parti in movimento o le parti calde come riscaldatori, riflettori, lampadine e simili.

5. **ATTENZIONE** – Staccare sempre la spina o scollegare dall'alimentazione elettrica tutti gli apparecchi dell'acquario prima di mettere le mani in acqua, prima di togliere parti e durante l'installazione, la manutenzione o la manipolazione dell'apparecchio. Non stratonare mai il cavo per staccare la spina dalla presa. Afferrare la spina e tirare per staccarla. Scollegare sempre l'apparecchio dalla presa di corrente quando non viene utilizzato.

6. Questo apparecchio è un filtro-pompa non sommergibile per acquari. È destinato all'uso in acquari domestici ornamentali. Può essere utilizzato con acqua dolce o salata. Temperatura massima dell'acqua 35°C. Non utilizzare questo apparecchio per usi diversi da quelli previsti (ad esempio, NON utilizzare in piscine, vasche da bagno, ecc.). L'uso di accessori non raccomandati o venduti dal produttore dell'apparecchio può causare condizioni di non sicurezza e invalidare la garanzia.

7. Questo è un **apparecchio destinato all'uso domestico** ed è adatto solo all'uso interno. Non installare o conservare l'apparecchio in luoghi esposti alle intemperie o a temperature inferiori allo zero.

8. Prima di mettere in funzione l'apparecchio, accertarsi che sia installato in modo sicuro e che il collegamento elettrico sia conforme ai dati riportati sull'etichetta. Non lasciare che la pompa filtro rimanga a secco.

9. Se è necessario un cavo di prolunga, assicurarsi che il cavo sia almeno equivalente come dati caratteristici, isolamento, sezione e numero di conduttori, a quello dell'apparecchio. Curarsi di disporre il cavo in modo da evitare d'inciampare o che possa essere tirato.

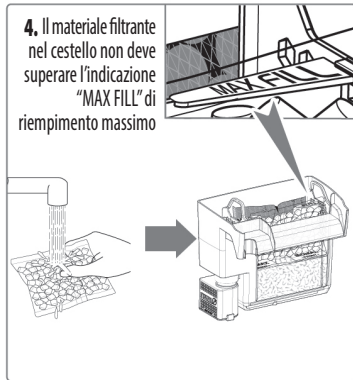
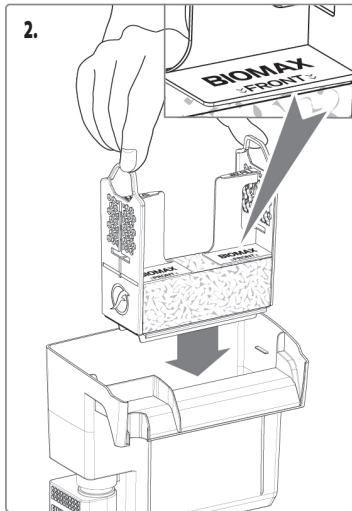
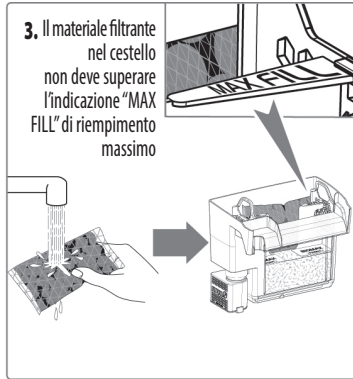
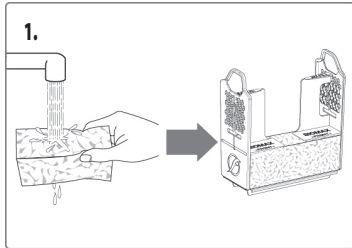
Per eseguire l'allacciamento rivolgersi ad un installatore qualificato.

**10. CONSERVARE QUESTE ISTRUZIONI** per riferimento futuro.

pag 4

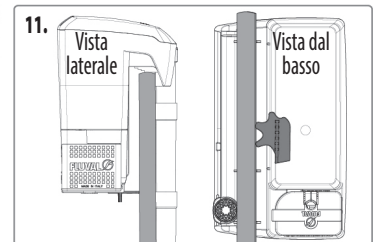
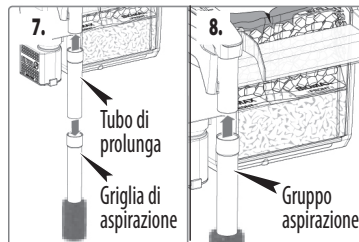
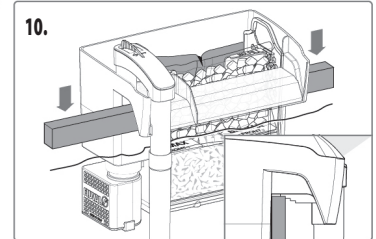
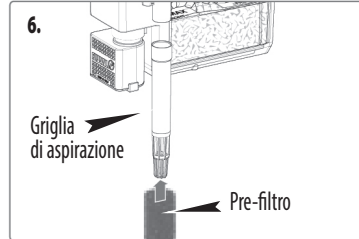
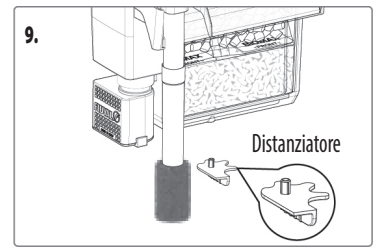
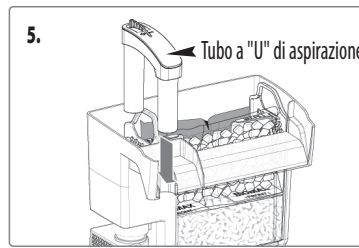
## GUIDA RAPIDA ALL'INSTALLAZIONE

1. Sciacquare accuratamente la spugna e posizionarla nella parte inferiore del cestello.
2. Posizionare il cestello, assicurandosi che il lato indicato "BIOMAX FRONT" sul cestello sia rivolto verso la parte anteriore del filtro.
3. Rimuovere il carbone attivo dal sacchetto di plastica protettivo. Sciacquare accuratamente e collocare nella parte posteriore del cestello, rispettando il livello "MAX FILL".
4. Togliere BIOMAX dal sacchetto di plastica protettivo. Sciacquare accuratamente prima di collocare il BIOMAX nella parte anteriore del cestello contrassegnata con "BIOMAX FRONT", rispettando il livello "MAX FILL".



pag 5

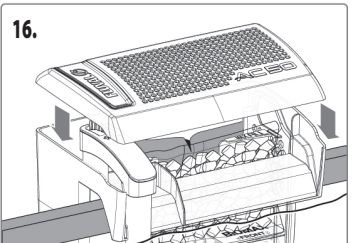
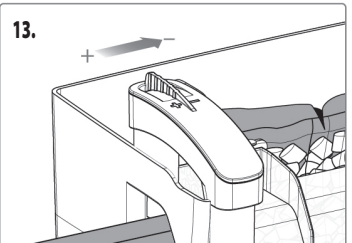
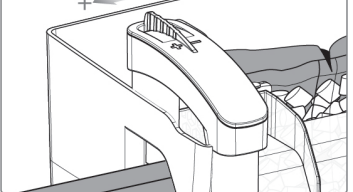
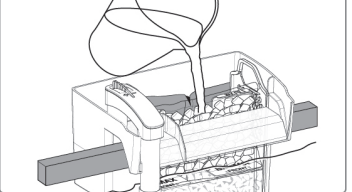
5. Installare il tubo di aspirazione a "U" ed esercitare una leggera pressione finché non scatta in posizione.
6. Installare il pre-filtro all'estremità della griglia di aspirazione.
7. Se la profondità dell'acquario lo richiede, aggiungere il tubo di prolunga alla griglia di aspirazione (la prolunga è inclusa solo nei modelli AC30 e AC50).
8. Fissare il gruppo di aspirazione al tubo di aspirazione a "U" ed esercitare una leggera pressione finché si aggancia correttamente.
9. Inserire il distanziatore nel corpo filtro.
10. Installare il filtro sul retro dell'acquario.
11. Ruotare il distanziatore finché il filtro non è perfettamente verticale.
12. Riempire completamente d'acqua il filtro.



pag 6

**13.** Per l'avvio iniziale e per un innesco più rapido del filtro, regolare la leva sul tubo di aspirazione a "U" nella sua posizione di minima portata dell'acqua.  
**14.** Collegare il cavo di alimentazione alla presa elettrica. Attendere 30-45 secondi per l'innesco.  
**15.** Al termine dell'innesco, regolare la leva sul tubo di aspirazione a "U" nella posizione che assicura la portata desiderata.  
**16.** Installare il coperchio del filtro.

**IMPORTANTE - NON UTILIZZARE IL FILTRO SENZA ACQUA**  
 Per un funzionamento e un'efficienza ottimali del filtro, si raccomanda una pulizia regolare del filtro e delle sue parti ogni mese. Non utilizzare saponi o detersivi.



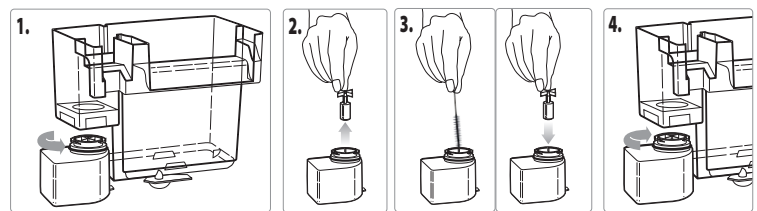
## MANUTENZIONE DEL FILTRO

Prima di procedere alla pulizia, scollegare sempre il filtro dall'alimentazione elettrica. Rimuovere il coperchio, il cestello e svuotare completamente il filtro dall'acqua. Sciacquare accuratamente i detriti presenti sul fondo del filtro, nel copricamera e sulla magnetogirante stessa in acqua tiepida e pulita. Il tubo di aspirazione a "U" e il tubo di prolunga possono essere puliti con uno scovolino per rimuovere eventuali depositi. Quando tutte le parti sono state pulite e risciacquate a fondo, riassemble il filtro e reinstallarlo nell'acquario. Seguire le istruzioni per il riavvio e la messa in funzione del filtro (vedi GUIDA RAPIDA ALL'INSTALLAZIONE).

Ogni tre mesi la pompa deve essere pulita a fondo. Rimuovere il coperchio, il cestello e svuotare completamente il filtro dall'acqua.

1. Rimuovere la pompa ruotando delicatamente di 1/4 di giro in direzione della freccia sulla parte anteriore. Sfilare lentamente la pompa per evitare di danneggiare il filtro e la pompa.

pag 7



2. Estrarre la magnetogirante dal pozzetto e sciacquarla per rimuovere i depositi di melma accumulati.
3. Per rimuovere i depositi più ostinati è possibile utilizzare un cotton-fioc o uno scovolino per il pozzetto della girante. Riposizionare la girante in posizione.
4. Reinstallare la pompa.

### TABELLA DI FREQUENZA DELLA MANUTENZIONE

COMPONENTI	MENSILE	OGNI 2 MESI	OGNI 3 MESI
Magnetogirante	-	-	Controllo e pulizia
Guarnizione di tenuta	-	-	Controllo e pulizia
Spugna	Controllo e pulizia	Sostituire	-
Carbone	Sostituire	-	-

**GARANZIA** I filtri Fluval AquaClear sono garantiti per due (2) anni dalla data di acquisto contro difetti di materiale di fabbricazione o lavorazione nelle normali condizioni d'uso e di manutenzione dell'acquario. Si intendono esclusi dalla garanzia i componenti soggetti a normale usura quali il gruppo girante o la guarnizione di tenuta del motore. Si intendono esclusi dalla garanzia i componenti soggetti a normale usura che non siano stati sottoposti ad adeguata o corretta manutenzione. La garanzia si limita alla riparazione o sostituzione e non copre i danni di natura indiretta, né la perdita o i danni a cose, animali, persone, indipendentemente dalla causa. La presente garanzia è valida unicamente nelle condizioni operative per le quali l'apparecchio è stato progettato. Sono pertanto esclusi i danni causati da utilizzo irragionevole, errata installazione, manomissione, uso improprio o uso commerciale. Prima di restituire il filtro nel rispetto delle disposizioni di garanzia, assicurarsi che tutte le istruzioni di installazione e manutenzione siano state osservate. In caso di dubbio, prima di restituire il filtro, consultare il locale rivenditore specializzato in prodotti per acquari. Per usufruire della garanzia, ritornare l'articolo e rivolgersi esclusivamente al proprio negoziante, esibendo lo scontrino fiscale d'acquisto.

**LA GARANZIA È VALIDA UNICAMENTE ESIBENDO LA PROVA D'ACQUISTO RILASCIATA DA UN RIVENDITORE AUTORIZZATO Askoli. LA GARANZIA NON PREGIUDICA I DIRITTI DEL CONSUMATORE PREVISTI DALLA LEGGE.**



### MESSA FUORI SERVIZIO DEL PRODOTTO

Direttiva 2012/19/UE sui rifiuti di apparecchiature elettriche ed elettroniche (RAEE). Il simbolo del cassonetto barrato riportato sull'apparecchiatura o sulla confezione indica che il prodotto alla fine della propria vita utile deve essere conferito ai centri di raccolta separatamente dagli altri rifiuti. L'utente dovrà, pertanto, conferire l'apparecchiatura giunta a fine vita presso le isole ecologiche del proprio Comune oppure riconsegnarla al rivenditore al momento dell'acquisto di una nuova apparecchiatura di tipo equivalente, in ragione di uno a uno. L'adeguata raccolta differenziata, per l'avvio successivo dell'apparecchiatura dismessa al riciclaggio, al trattamento e allo smaltimento ambientale compatibile, contribuisce ad evitare effetti negativi sull'ambiente e sulla salute e favorisce il riutilizzo e/o riciclo dei materiali di cui è composta l'apparecchiatura. Lo smaltimento abusivo del prodotto da parte dell'utente comporta l'applicazione delle sanzioni amministrative previste dalle norme vigenti. Askoli Uno srl declina ogni responsabilità per impieghi diversi da quelli per il quale il prodotto è stato progettato e per operazioni eseguite non conformemente a quanto riportato sulle presenti istruzioni e non rispettose delle vigenti norme in materia di sicurezza.

pag 8